

Kinnitatud
kooli nõukogu poolt
18.10.2006



RAKVERE AMETIKOOL

ARENГУKAVA

Aastateks 2008– 2013

Visioon reaalsuseks

Rakvere
2008

Sisukord

1. Sissejuhatus.....	3
1.1 Üldiseloostus.....	3
1.2 Tegevuse eesmärk.....	3
1.2.1 Rakvere Ametikooli ülesanded.....	3
1.3 Ajalugu.....	4
1.4 Arengukava alusdokumendid.....	4
1.5 Tegevuse õiguslikud alused.....	4
2. Rakvere Ametikooli missioon, visioon ja põhiväärtused.....	5
2.1 Missioon.....	5
2.2 Visioon.....	5
2.3 Põhiväärtused.....	6
3. Situatsioonianalüüs.....	5
4. Kutseala valdkonnad.....	7
5. Õppijate arv.....	7
6. Väljalangevus.....	9
7. Töötajad.....	9
8. Hetkeolukorra analüüs.....	10
8.1 Maakondlik tööjõuvajadus.....	10
8.2 Hoonete kompleksu hetkeolukord.....	11
8.3 Täiendõpe.....	11
9. Arengukava prioriteedid.....	12
10. Arengukava tegevuskava.....	13
11. Arengukava muutmise ja täiendamise kord.....	14

1. Sissejuhatus

1.1 Üldiseloostus

Rakvere Ametikool on Haridus- ja Teadusministeeriumi hallatav riigi kutseõppeasutus, mis alustas tegevust 01. juulil 1981 aastal. Rakvere Ametikooli postiaadress on Piiri tn 8, 44316. Rakvere Ametikoolis õpib üle üheksasaja õpilase ning täiend- ja ümberõppes õppijate arv on viimastel aastatel olnud üle viiesaja. Rakvere Ametikoolis on üle kaheksakümne töötaja.

1.2 Tegevuse eesmärk (lähtuvalt põhimäärusest)

Rakvere Ametikooli tegevuse eesmärgiks on tingimuste loomine olenevalt õppija vajadustest:

1. kutsekeskhariduse ja keskhariduse baasil kutseõppe omandamise võimaldamine tehnika, tootmise ja ehituse ning teeninduse õppevaldkondades;
2. täiskasvanute tööalase koolituse võimaldamine;
3. kutsealase eelkoolituse võimaldamine;
4. kutseõppe võimaldamine põhikoolis ja gümnaasiumis;
5. põhihariduse nõudeta kutseõppe võimaldamine;
6. huvialahariduse võimaldamine.

1.2.1 Rakvere Ametikooli ülesanded on:

1. õpilastele eluks ja tööks vajalike teadmiste, oskuste ja eetiliste tõekspidamiste omandamise võimaldamine;
2. siseriikliku ja rahvusvahelise koostöö arendamine teiste õppeasutustega kutsealase koolituse tõhustamiseks;
3. ühistegevuse arendamine tööandjatega, töövõtjate ühendustega, kutseliitudega, et viia koolituse kvaliteet ja maht vastavusse tööturu nõudlusega;
4. õppemetoodilise töö korraldamine, sh õppekavade koostamine ja arendamine;
5. ainealaste metoodiliste juhendite, õppevahendite ja -materjalide koostamine, väljaandmine ning levitamine;
6. koolile eraldatud ressursside (rahalised vahendid, hooned, õppevahendid jne) sihipärane ja ratsionaalne kasutamine koolituse kvaliteedi kindlustamiseks;
7. õppebaasi pidev täiendamine ja arendamine tulenevalt õppekavade nõuetest;
8. pedagoogidele ja mittepedagoogilisele personalile (edaspidi personal) erialaste ja pedagoogiliste teadmiste täiendamise võimaldamine;
9. kõrge kvalifikatsiooniga asjatundjate kaasamine õpetajatena;
10. personalile kaasaegsete töö- ja olmetingimuste loomine;
11. õpilaste isiklikku ja erialast arengut soodustavate tingimuste ja õhkkonna kujundamine;
12. õpilaste praktilise väljaõppe käigus valmistatud toodete ja teenuste turustamine;
13. õpilaste ja personali kultuuri- ja sporditegevuse toetamine;
14. õpilaste teavitamine õppimis- ja karjäärivõimalustest koolis õpetatavatel kutsealadel;
15. oma tegevuse tutvustamine üldsusele.

1.3 Ajalugu

Rakvere Ametikooli eelkäijaks oli 23. oktoobril 1912 aastal avatud Rakvere Õpetajate Seminar. 1932 seminar likvideeriti ja kool nimetati ümber Rakvere Pedagoogiliseks Kooliks.

1956-1979 kandis kool Rakvere Internaatkooli ning 1979-1981 Rakvere Sanatoorse Metsakooli nime. 1981 nimetati kool ümber Rakvere 38 Kutsekeskkooliks ning alates 1991 on kool kandnud Rakvere Kutsekeskkooli nimetust. 2008 aasta algusest kannab kool aga Rakvere Ametikooli nimetust.

Rakvere Ametikooli praeguse hoone ehitustööd algasid 1913. aasta sügisel, uue õppehoone nurgakivi pandi suure pidulikkusega 22. mail 1914. 1. augustil 1914 oli peahoone toorehitus väliselt valmis, algasid sisetööd ja jätkus kõrvalhoonete ehitamine. 1915. aasta sügiseks lõpetati kõik viimistlustööd ja valmis Tsaari-Venemaa üks täiuslikumaid koolimaja peahooneid.

1.4 Arengukava alusdokumendid

Rakvere Ametikooli arengukava koostamise aluseks on:

Kutseõppeasutuse seadus,

Eesti Kutseharidussüsteemi arengukava aastateks 2005-2008,

Kutseharidusstandard,

Elukestva Õppe Strateegia 2005-2008,

Riigikutseõppeasutuste võrgu ümberkorraldamise arengukava aastateks 2005-2008,

Tööhõive prognoos aastani 2011,

Lääne-Virumaa hariduse arengukava 2007-2015,

Riiklike struktuurivahendite kasutamise strateegia 2007-2013 ning

Rakvere Ametikooli põhimäärus

ja muud valdkonda reguleerivad õigusaktid.

1.5 Tegevuse õiguslikud alused

Rakvere Ametikool tugineb oma tegevustes järgmistele õigusaktidele:

- Rakvere Ametikooli põhimäärus
- Kutseõppeasutuse seadus
- Täiskasvanute koolituse seadus
- Täiskasvanute tööalase koolituse kutseõppeasutustes korraldamise tingimused ja kord

2. Rakvere Ametikooli missioon, visioon ja põhiväärtused

2.1 Missioon

Rakvere Ametikooli missioon on:

Kaasaegsete võimaluste loomine õppija arenguks ning edenemiseks tööturul ja elus.

2.2 Visioon

- Rakvere Ametikooli **lõpetajad on tööandjate poolt hinnatud** teadmiste, oskuste ja tööhoiakutega nii Eestis kui rahvusvahelisel tööturul.
- Rakvere Ametikool on ajakohastatud õppe- ja töökeskkonnaga kutse- ja täiendõppe keskus, mis pakub **paindlikke kutseõppe võimalusi** lähtuvalt õppijate võimetest ja vajadustest.
- Toimivad **partnerlussuhted** tööandjate, üldhariduskoolide, teiste kutsekoolide, kõrgkoolide ja muude kutseharidusega seotud organisatsioonidega nii Eestis kui välismaal.
- Õppekorralduse kaasajastamise kaudu on suurenenud **õppija vastutus** oma õppe eesmärgistamise ja tulemuste eest.
- Rakvere Ametikoolis on **kõrgelt kvalifitseeritud oskustega**, motiveeritud ning vastutustundlikud **töötajad ja õpetajad**.

2.3. Rakvere Ametikooli põhiväärtused:

- **Hoolivus** - endast, kaastöötajatest, klientidest ning säästlik suhtumine keskkonda.
- **Uuendusmeelsus** - avatus uutele ideedele ja tegevustele.
- **Koostöövalmidus** - valmidus töötada koos ja võtta vastutus ühiste eesmärkide nimel.
- **Tööarmastus** – soov teha tööd pühendumusega, olles eeskujuks tööarmastuse kujundamisel õpilastes
- **Kogemus** – arvestame ja õpime mineviku, iseenda ja teiste kogemustest
- **Ühtekuuluvus** – loome traditsioone, kujundame ühtset identiteeti ning kanname sarnaseid väärtusi
- **Tervis** – väärtustame vaimset ja füüsilist heaolu, positiivset sisekliimat ning tervist toetavat töökeskkonda
- **Ametiuhkus** – tähtsustame ametialast pädevust, kujundame õpilastes õigeid tööhoiakuid, suurendades sellega ametiuhkust

3. Situatsioonianalüüs

SWOT analüüs

Tugevused	Nõrkused
<p>Erialade õpetamise traditsioon, järjepidevus, Mitmekülgsed täiend- ja ümberõppe võimalused, Maakonna jaoks perspektiivsete erialade õpetamine, Hea asukoht, Koostöö huvigruppide ja välispartneritega, Projektide algatamine ja neis osalemine, Praktikaperioodide võimaldamine välisriikide ettevõtetes eesmärgiga tõsta õpilaste konkurentsivõimet, Kooli personali enesetäiendamise võimalus, Tehnoloogiliste vahenditega suhteliselt hea varustatus, Õpilaste arvu stabiilsus, Täiend- ja ümberõppes õppijate arvu kasv, Töötajate ühisüritused.</p>	<p>Ruumikitsikus, Osaliselt ebaesteetiline ja ebatervislik õpi- ja töökeskkond, Materiaalne baas ei vasta tänapäeva nõuetele, Vähene kutse- ja karjäärinõustamine, Õpilaste suhteliselt kõrge väljalangevus, Õpilaste vähene vastutus õpitulemuste eest, Vähene asutusesisene koostöö.</p>
Võimalused	Ohud
<p>Kutsehariduse tähtsustamine ühiskonnas, Regiooni tugevaks hariduskeskuseks kujunemine, EL struktuurifondide võimaluste kasutamine, Noorte huvi kasv kutsehariduse vastu, Koostöö arendamine, eesmärgistamine ja tugevdamine huvigruppide ja välispartneritega, Personali kvalifikatsiooni tõstmine, Täiskasvanute koolituse areng, Kutse- ja karjäärinõustamise süsteemi arendamine, Paindlike õppevormide rakendamine sh. erivajadustega õpilastele sobivad võimalused.</p>	<p>Kutsehariduspoliitika ebastabiilsus, Kutsehariduse madal maine, Õpilaste arvu vähenemine, Tehnoloogiate väga kiire areng. Eesti haridussüsteemi jäikus, Kvalifitseeritud töötajate puudus.</p>

4. Kutseala valdkonnad

4.1 Vastuvõtt põhihariduse baasil:

- ❖ kokk
- ❖ autotehnik

õppeaeg 3 aastat ja 6 kuud

- ❖ tarkvara ja andmebaaside haldus
- ❖ tisler
- ❖ lukksepp
- ❖ pagar, kondiiter
- ❖ kivi- ja betoonkonstruktsioonide ehitus
- ❖ ehitusviimistlus
- ❖ ehituspuusepp
- ❖ keskkonnatehnika lukksepp

õppeaeg 3 aastat

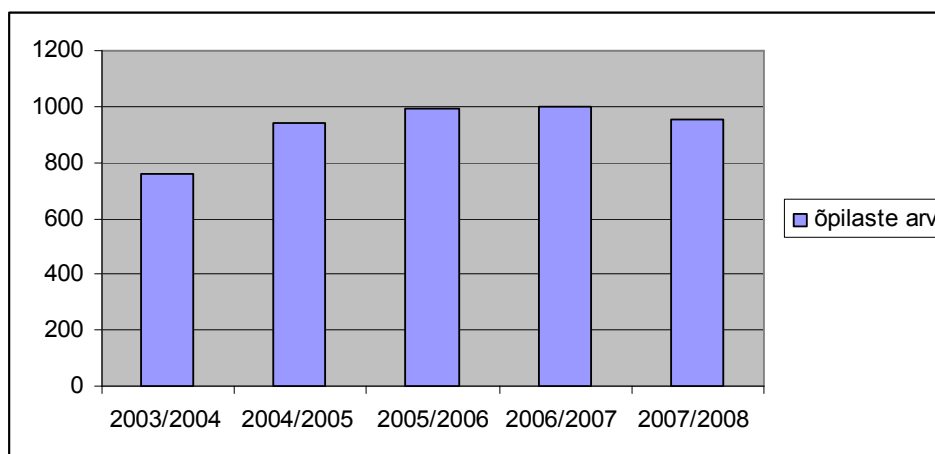
4.2 Vastuvõtt keskharidusebaasil

- ❖ hotelliteenindus
- ❖ toitlustusteenindus
- ❖ pagar, kondiiter

õppeaeg 2 aastat

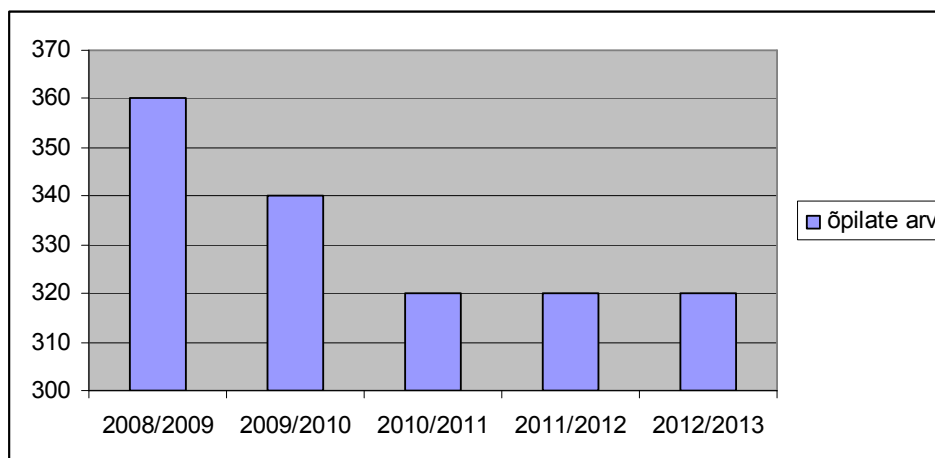
5. Õppijate arv

Joonisel 1 on kujutatud õpilaste arv viimase viie õppeaasta kohta. Jooniselt on näha, et kuni aastani 2007 on õpilaste arv näidanud kasvutrendi. Viimasel aastal õpilaste arv pisut kahanes.



Joonis 1. Õpilaste arv õppeaastate kaupa.

Õpilaste arvu prognoos on koostatud Lääne-Virumaa õpilaste arvu prognoositabel 2008-2013 andmete põhjal (<http://www.virol.ee/?id=1277>). Järgmistel aastatel on näha vastuvõetavate õpilaste arvu mõningat kahanemist.

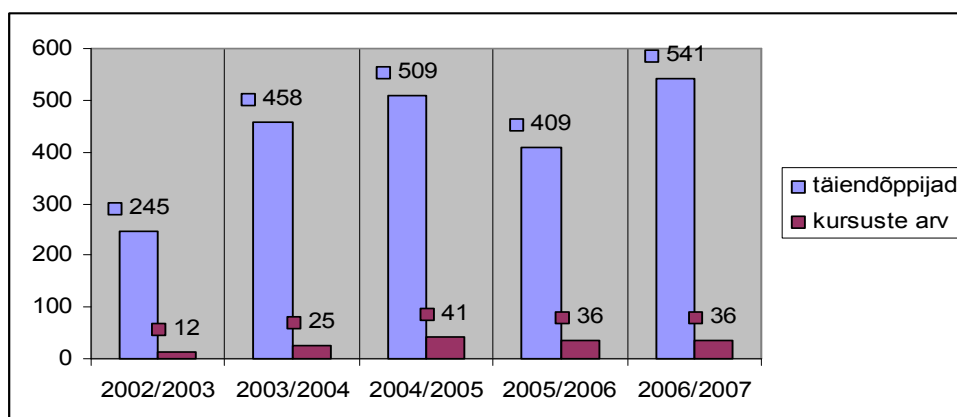


Joonis 2. Vastuvõetavate õpilaste arvu prognoos

Järgmine joonis kajastab Rakvere Ametikoolis viimastel aastatel õppinud täiend- ja ümberõppijate ning toimunud kursuste arvu.

Õppekava rühm	koolituskohtade arv		
	2008	2009	2010
elektroonika ja automaatika	120	114	111
ehitus ja tsiviilrajatised	256	237	228
majutamine ja toitlustamine	213	197	189
materjalitöötlus (puit)	118	109	102
mehaanika ja metallitöö	64	59	56
mootorliikurid	87	81	75
tekstii, rõivaste, jalanõude valmistamine	12	11	10
toiduainetetöötlus	69	64	60
reisimine, turism ja vabaajaveetmine	26	24	24
KOKKU	965	896	855

Tabel 1. Kinnitatud koolituskohtade arv



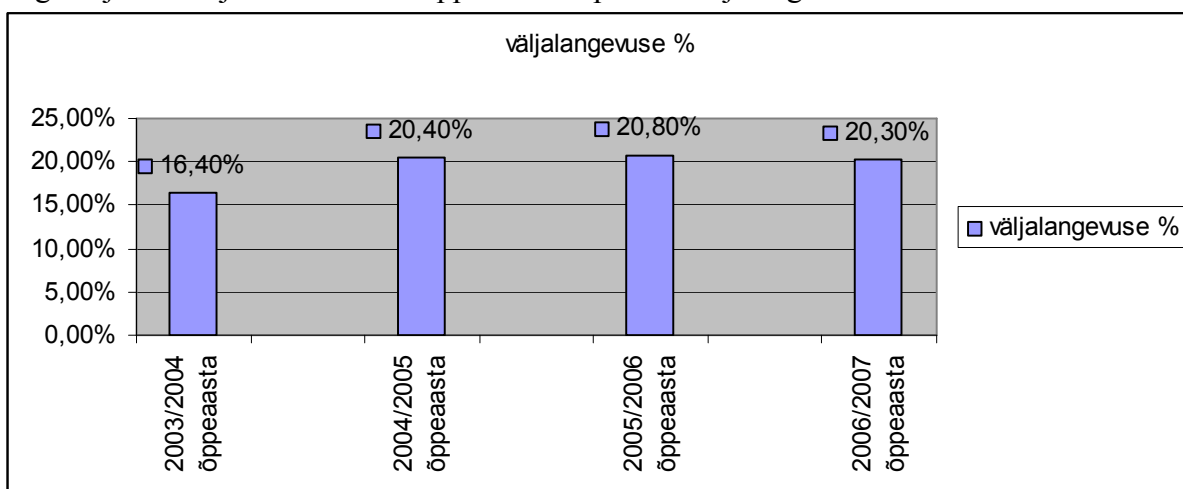
Joonis 3. Täiend- ja ümberõppijate ning toimunud kursuste arv..

Täiskasvanute koolitusest osalejate arv on kasvanud ja seda peamiselt tänu turundustegevusele, suhete arenemisele ettevõtetega ning Euroopa Liidu sotsiaalfondi projektidele.

Kuna õpilaste arv on vähenemas, on oluline järgnevatel aastatel suurendada täiendõppes õppijate arvu. Õppijate arvu suurendamiseks on vajalik mitmekesistada ning muuta paindlikumaks õppimisvõimalusi, pakkuda uusi kuruseid ning tegeleda ka täienkoolituse reklaamiga. Lisaks tuleb arvestada ka Euroopa Liidu trendidega ning valmistuda eakamate inimeste koolitamiseks.

6. Väljalangevus

Järgnev joonis kajastab viimaste õppeaastate õpilaste väljalangevust.

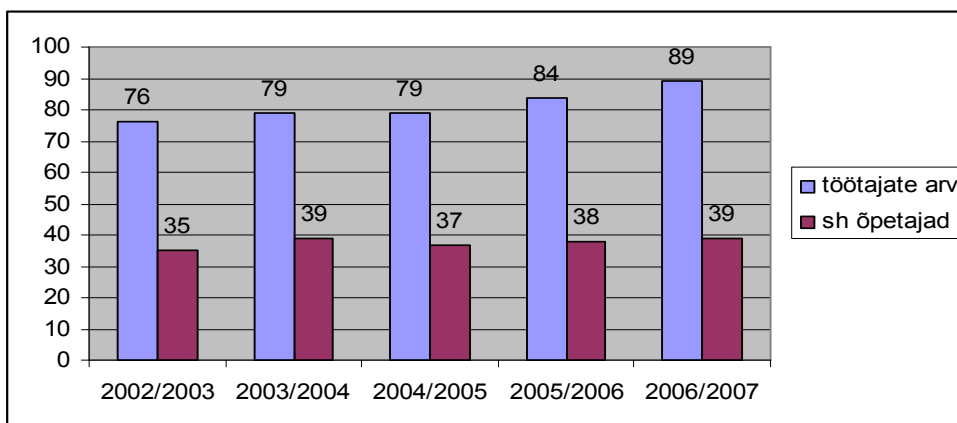


Joonis 4. Väljalangevus õppeaastate lõikes.

Õpilaste väljalangevuse ennetamine ja vähendamine on olnud Rakvere Ametikooli viimase õppeaasta prioriteet ning on seda kindlasti ka edaspidi. On uuritud väljalangevuse põhjuseid ning rakendatud meetmeid õppevõlgnevuste vähendamiseks ja õppetööst osavõtu tõstmiseks.

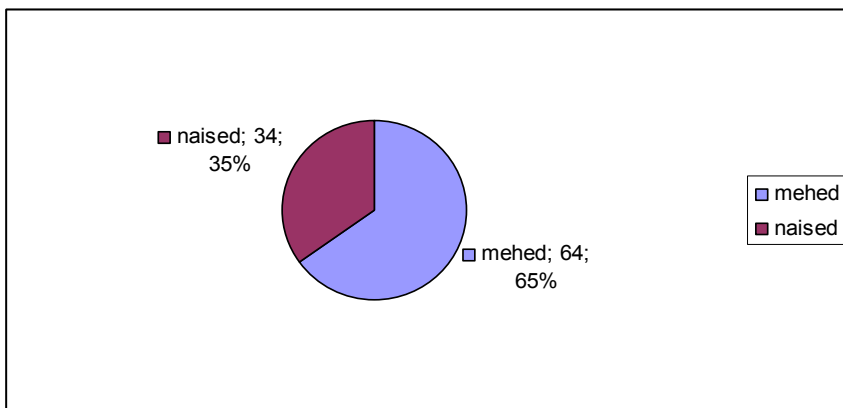
7. Töötajad

Järgnevatel joonistel on kajastatud Rakvere Ametikooli töötajate arv, sooline jaotus ning vastavus kvalifikatsiooni nõuetele.

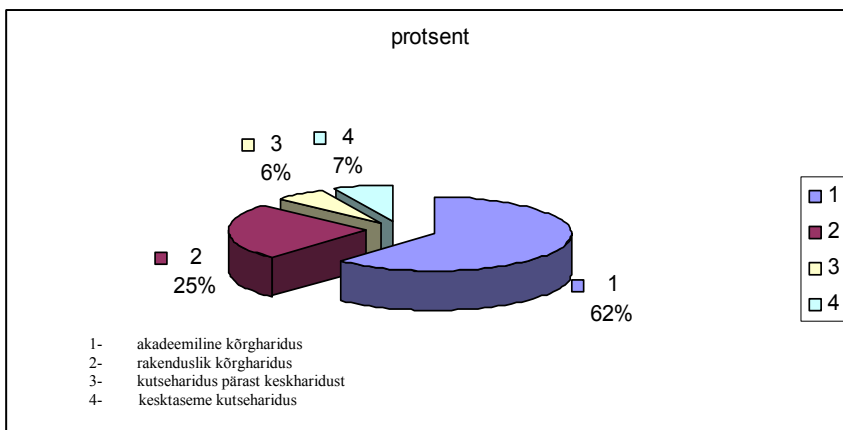


Joonis 5. Töötajate arv

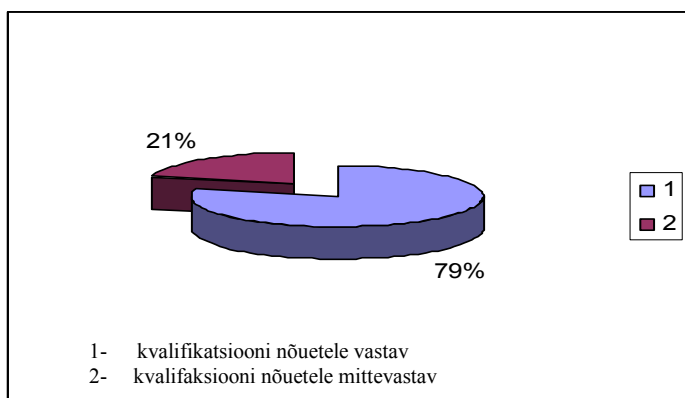
Eelnevalt jooniselt on näha, et Rakvere Ametikooli töötajate arv on õppijate arvu kasvust tingituna aasta-aastalt kasvanud.



Joonis 6. Töötajate sooline jaotus



Joonis 7. Töötajate haridustasemed



Joonis 8. Vastavus kvalifikatsiooni nõuetele (õpetajate hulgas).

Rakvere Ametikooli juhtkond peab oluliseks pedagoogide vastavust kvalifikatsiooni nõuetele, sellest tulenevalt on õpetajaid suunatud kvalifikatsiooni tõstvatele koolitustele.

8 Hetkeolukorra analüüs

8.1 Maakondlik tööjõuvajadus

Tööjõu vajaduse prognoos aastani 2014 toob välja, et kaks kolmandikku kogu tööjõu vajadusest moodustab vajadus spetsialistide, oskustöölise ning masina- ja seadmeoperaatorite järele. Vähemal määral on vaja teenindus- ja müügitöötajaid, juhtide ning lihttöölise vajadus on veelgi väiksem.

Kutseõppeasutuse korraldamine lähtuvalt regionaalsest spetsialiseerumisest toob välja, et Lääne- Virumaal on 67 000 elanikku, neist 27 900 hõivatuid.

Tööjõu vajaduse prognoos aastani 2014, Kutseõppeasutuse korraldamine lähtuvalt regionaalsest spetsialiseerumisest ning Lääne-Virumaa hariduse arengukava 2007-2015 põhjal:

Toiduainetööstus - Lähema 8-9 aasta jooksul on oodata spetsialistide (tootmisjuhid, tehnoloogid, meistrid) ja oskustöölise (liinioperaatorid, seadistajad, elektrikud, külmutusseadmete spetsialistid) osakaalu suurenemist.

Puidutöötlemine ja puittooted, ka mööbli tootmine - tulevikus on võimalus tööd leida eelkõige spetsialistidel ja seadmeoperaatoritel. Puidutööstus on Lääne-Virumaa tähtsaim töötleva tööstuse haru.

Hotellid ja restoranid - on oodata positiivsete arengute jätkumist. Turismitööstus on esindatud üle Eesti. Nõudlus piirkonnas kindlasti Lahemaa Rahvusparki näol olemas.

Kaubandus - väheneb töötajate arv hulgi-ettevõttes ja suureneb kvalifitseeritud töötajate arv jaekaubanduses. Piirkonnas perspektiivne haru.

Metalli ja metallitooted - prognooside kohaselt jätkub tõusutrend ka tulevikus. Kõige enam vajatakse lähima 8-9 aasta jooksul oskus- ja käsitöölisi ning seadme- ja masinaoperaatoreid. Suurimad metalliettevõtted paiknevad regioonist väljapool sh. ka Ida-Virumaal. Mitmeid väiksemaid metalliettevõtteid asub ka Lääne-Virumaal, perspektiivne haru.

Ehitus - Prognooside osas on oodata positiivsete arengute jätkumist ja spetsialistide ning oskustöölise osakaalu kasvu. Kuigi suuremad ehitusettevõtted on koondunud Tallinnasse on vajadus olemas ka mujal Eestis. Piirkonnas on enim levinud **ehitusmaterjalide tootmine**.

Elektrienergia, gaasi ja veevarustus - on alanud stabiilne periood. Töötajate vähenemist ei ole ette näha.

Rakvere Ametikooli erialade valiku aluseks on regionaalne areng ning kohaliku ettevõtluse vajadus. Õpetamise kogemus on antud erialadel juba 26 aastat. Kindlustamaks ettevõtjaid kvaliteetse tööjõuga ning tagamaks maakonna stabiilsus ja areng, on kohandatud ja arendatud õpetatavaid erialasid.

8.2 Hoonete kompleksi hetkeolukord

Koolimaja peahoone valmis 1915, peahoone juurdeehitus, õmblustöökoda/garaaž, praktikahoone/ehituspolügon ja ühiselamu valmisid 1964, viimane praktikahoone valmis

1988. 1996-1998 renoveeriti kooli õppekööök, raamatukogu, 2 arvutiklassi, sööklad ning täiendõppe klassiruum ning aastal 2003 õpetajatetuba. Aastatel 2002-2007 on järk-järgult peaaegu täielikult renoveeritud ühiselamu. Õppekööök, söökla ja raamatukogu vajavad praeguseks hetkeks ruumikitsikuse tõttu laiendamist. Teistes klassiruumides on tehtud hädapärasemaid remondi- ja hooldustöid. Koolimajas kokku on koolituspinda 7827,2 m², mis teeb ühe õpilase kohta orienteeruvalt 7,8 m². Kuna soovitatav töökoht on 12 m², pole praegust pinda piisavalt.

Ruumipuuduse tõttu on klassiruumideks kohandatud mitmeid sobimatuid ruume, kuid sellele vaatamata ei ole õpperuumide kitsikust täielikult lahendada suudetud. Napib ka administratsiooni- ja õpetajate tööruume. Ruumide praegune paiknemine ei ole logistiliselt hästi läbi mõeldud.

Esineb probleeme kütte-, elektri- ja ventilatsioonisüsteemiga. Ka õppe- ja tööruumide valgustus ja sisustus vajavad kaasajastamist. Vahendeid praktiliseks õppetööks napib. Olemasolev õppetehnika - sedamed ja inventar - on aegunud ja vajavad välja vahetamist.

8.3 Täiendõpe

Rakvere Ametikooli täiendõppeosakonna **missioon:**

Pakume õppijatele parimaid võimalusi isiksuse arenguks ja edukaks toimetulekuks läbi elukestva õppe, hea õppekeskkonna ja kvalifitseeritud ning motiveeritud personali kaudu.

Kõik inimesed olenemata nende east ja võimalustest omandavad sellised teadmised ja oskused, mis võimaldavad neil kiiresti muutuvus elus edukalt toime tulla.

Rakvere Ametikooli täiendõppeosakond pakub kursuseid:

- Hotelliteenindaja, administraator, turismitöötaja
- Ehitaja, viimistleja, müürsepp-potsepp
- Puidutehnoloogia, mööbli restaureerimine
- Keevitaja, lukksepp, sepatöö
- Autoremonditööd ja diagnostika
- Kokk, pagar, kondiiter
- Toitlustusteenindaja, kelner, baaritöötaja
- Elektrik, automaatik
- Klienditeenindaja, müügotöö, suhtlusõpe
- Arvutikursused
- Keelekursused
- Ettevõtluskursused, projektitöö

9. Arengukava prioriteedid

Rakvere Ametikooli arengukava 2008-2013 prioriteedid on:

- 1) Õppija arengu sihipärane toetamine

Kutsekoolide lõpetajatele esitatavad nõudmised on muutuste tõttu ühiskonnas ja tööturul aasta-aastalt üha kõrgemad. Õppija arengu toetamine on vajalik, et tagada kutsekooli lõpetaja ja ka täiendõppija konkurentsivõimelisus nii Eesti kui ka Euroopa Liidu tööturul. Selle saavutamiseks peame vajalikuks tingimuste loomist õpetajate arenguks, õppija enda vastutuse suurendamist ning mobiilsuse kombineerimist õppetöö kvaliteediga. Õppija arengu sihipäraseks toetamiseks arvestame EL strateegiate, trendide ning suundumustega. Soovime

tõsta õpetajate osalust rahvusvahelises koostöös, et ajakohastada nende teadmisi ja oskusi, et õpetajad saaksid võtta uuendajate rolli.

2) Planeerimisprotsessi parendamine

Rakvere Ametikooli järgnevate aastate üheks prioriteediks on püstitatud eesmärkide saavutamise hindamine ning sellest lähtuvalt ka järgnevate tegevuste planeerimine EL Kutsehariduse ja Eesti Kutsehariduse Arengukava suundumustele vastavalt.

3) Koostöö huvigruppidega

Koostöö huvigruppidega tagab kasulike kogemuste vahetamise ning selle tulemusena kutseõppe kvaliteedi ning ajakohasuse. Järgnevate aastate eesmärk on koostöö arendamine ja mitmekesistamine ning uute koostöövormide rakendamine. Koostöös ettevõtetega selgitatakse välja töötajatele nõutavad oskused ning kavandatakse kooolitus nende oskuste saavutamiseks.

10. Arengukava tegevuskava

Arengukava Lisal on tegevuskava, mille koostatab kooli juhtkond iga õppeaasta lõpul järgmiseks õppeaastaks arengukava põhjal. Arengukava tegevuskavasse märgitakse õppeaasta eesmärgid, tegevused kuude lõikes, eesmärkide täitmise tähtajad ning vastutajad. Tegevuskava kinnitatakse koolidirektori käskkirjaga iga õppeaasta alguses.

11. Arengukava muutmise ja täiendamise kord

Arengukavas püstitatud eesmärgid hinnatakse üks kord igal aastal nii osakondade kui ka juhtkonna tasandil. Saadud tulemusi arvestatakse järgmise aasta tegevuskava koostades.

Rakvere Ametikooli arengukava vaadatakse üle üks kord aasta jooksul (õppeaasta lõpus) lähtuvalt sisehindamise tulemustest ning vajadusel tehakse parandusi ja täiendusi.