

KINNITATUD

digitaalselt allkirjastatud

Kalle Küttis

Haridus- ja Teadusministeeriumi
üld- ja kutsehariduse asekantsler



Rakvere Ametikooli arengukava 2011/2012 - 2013



SISUKORD

1. SISSEJUHATUS	3
1.1. ARENGUKAVA PÕHIMÕTTED	3
1.2. ARENGUKAVA KOOSTAMISE METOODIKA	3
1.3. ARENGUKAVA MEESKOND	4
1.4. ARENGUKAVA KOOSTAMISE PROTSESS	4
1.5. ARENGUKAVA ALUSDOKUMENDID	5
1.6. ARENGUKAVAS KASUTATAVAD LÜHENDID	5
2. OLUKORRA KIRJELDUS	6
2.1. VÄLISKESKKOND	6
2.2. SISEKESKKOND	11
2.2.1. KOOLI ÜLDISELOOMUSTUS JA AJALUGU	11
2.2.2. KOOLI STRUKTUUR	12
2.2.3. KOOLI POOLT PAKUTAVAD TEENUSED	13
2.2.4. PERSONAL	13
2.2.5. HUVIGRUPID	16
2.2.6. RESSURSID	20
2.2.7. ÕPPEPROTSESSID	22
3. STRATEEGIA	26
3.1. SWOT-ANALÜÜS	26
3.2. VÄÄRTUSED JA PÕHIMÕTTED	28
3.3. VISIOON 2020	29
3.4. MISSIOON	29
3.5. KOOLI TUNNUSLAUSE	29
3.6. EESMÄRGID JA KRIITILISED EDUTEGURID	30
4. ARENGUKAVA MUUTMINE JA TÄIENDAMINE	31



1. SISSEJUHATUS

1.1. ARENGUKAVA PÕHIMÕTTED

Rakvere Ametikooli arengukava on strateegiline juhis kooli tegevuse suunamiseks. Käesolev dokument annab tervikliku ülevaate kooli prioriteetidest, fikseerib põhieesmärgid ning loob eeldused kooli arengu stabiilsusele ja järjepidevusele.

Olulisteks põhimõteteks on arengukava elluviidavus, suunatus kooli pikaajalisele, stabiilsele ja tasakaalustatud arengule ning maksimaalne arvestamine erinevate valdkondade vajadustega.

1.2. ARENGUKAVA KOOSTAMISE METOODIKA

Arengukava on koostatud lähtudes nii sisehindamistest põhimõtetest, raamatus "Strateegiline juhtimine ja sisehindamine koolis" (T. Salumaa, M. Talvik ja A. Saarniit, 2007) toodud metoodilisest materjalist kui ka konsultantide poolt koostatud eelnevatele kogemustele tuginevast metoodikast. Vastavalt sisehindamisele on arengukava jaotatud viieks tulemusvaldkonnaks (tabel 1).

Tabel 1. Arengukava valdkonnad

TULEMUSVALDKOND				
Eestvedamine ja juhtimine	Personalijuhtimine	Koostöö huvigruppidega	Ressursside juhtimine	Õppe- ja kasvatusprotsess
VÕTMEALA				
Eestvedamine	Personali vajaduse hindamine	Huvigruppidega koostöö kavandamine	Eelarveliste ressursside juhtimine	Õpilase areng
Strateegiline juhtimine	Personali värbamine	Huvigruppide kaasamine	Materiaaltehnilise baasi arendamine	Õppekava
	Personali kaasamine ja toetamine	Huvigruppidega koostöö hindamine	Inforessursside juhtimine	Õppekorraldus ja meetodid
	Personali hindamine ja motiveerimine		Säästlik majandamine ja keskkond	Väärtused ja eetika

Arengukava koosneb neljast peatükist: sissejuhatus, olukorra kirjeldus (välis- ja sisekeskkonna kirjeldus), strateegia, tulemusvaldkonnad, arengukava muutmine ja täiendamine.

Väliskeskonna kirjeldusel on võetud aluseks Eesti Statistikaameti ning Haridus- ja Teadusministeeriumi andmed. Sisekeskkonna kirjelduse koostamisel on lähtutud Rakvere Ametikooli sisehindamise aruandest ning võrdlusnäitajad on koostatud EHS' e andmete põhjal.



Rakvere Ametikooli arengukava aastateks 2011-2013

Arengukava strateegiline osa sisaldab kooli SWOT-analüüsi, visiooni, missiooni, põhiväärtusi, tunnuslauset ning tasakaalus tulemuskaardil põhinevaid peamisi eesmärke ja kriitilisi edutegureid. Lähtudes Eesti kutseharidussüsteemi arengukavast 2009-2013 käsitleb Rakvere Ametikooli arengukava visiooni, strateegilisi eesmärke ning mõõdikuid aastaks 2020 ning alameesmärke ja neile vastavaid tegevusi aastateks 2011-2013.

Tegevuskavas on toodud välja konkreetset tegevused koos tulemuste, vastutajate, ajakava ja rahastamise allikaga. Kava koostati töögruppide poolt tegevusvaldkondade (üldjuhtimine, täiendusõpe, arvuti, auto-, puidu- ja ehitus-, metalli ning toitlustus-teeninduse erialade valdkond, tugistruktuurid, õpilasmavalitsus) kaupa, saadud suurepärase tulemused aga moodustasid terviku ühisosa.

Juhtgrupi ja töögruppide töö toimus frontaalse ajurünnaku meetodil ja konsultantide poolt koostatud töölehtede alusel.

1.3. ARENGUKAVA MEESKOND

Protsessi konsulteeris OÜ KT Europroject Management koosseisus Katrin Suursoo (ülesanded: juhtgrupi ja töögruppide ajurünnakute läbiviimine, andmeanalüüs, töölehtede ja arengukava dokumendi koostamine), Tiina Vilu ja Marjan Rebane (ülesanded: töögruppide ajurünnakute läbiviimine, andmeanalüüs).

Arengukava meeskond koosnes: a) ühest juhtgrupist, kuhu kuulusid kooli nõukogu liikmed ja juhtkond (14 inimest) b) 10'st töögrupist, mis olid moodustatud kooli personalist tegevusvaldkondade alusel c) ühest õpilasesinduse ja õpilasaktiivi töögrupist. Kõikidesse töögruppidesse kuulus kokku 89 inimest. Juhtgrupi ja töögruppide koosseis on toodud Lisas 1.

Juhtgrupi ülesanded olid järgmised:

- Protsessi koordineerimine ja järelevalve arengukava koostamistegevuse üle.
- Protsessi käigus võimaliku muutuste üle otsustamine.
- Arengukava strateegilise osa koostamine strateegia seminaride käigus.
- Protsessi käigus produtseeritud tulemuste ülevaatamine, täiendamine, vastuvõtmine ja kinnitamine.

Töögruppide ülesanded olid järgmised:

- Peamistele eesmärkidele vastavate alameesmärkide ja konkreetsete tegevuste määratlemine prioriteetsuse järjekorras.
- Tegevustele vastutajate, tähtaegade ja tulemuste määratlemine.

1.4. ARENGUKAVA KOOSTAMISE PROTSESS

Kokku kestis arengukava koostamise protsess 5 kuud. Strateegilise osa koostamine leidis aset veebruarist aprillini 2011.a. juhtgrupis (kokku 3 strateegia seminari). Tegevuskava koostati töögruppides kahepäevase ühisseminari käigus mais 2011.a. Seejärel, juunikuus vaadati üle ja täiendati juhtgrupi poolt eelnevate ajurünnakute põhjal koostatud arengukava.



1.5. ARENGUKAVA ALUSDOKUMENDID

Arengukava alusdokumentideks on:

- Eesti kutseharidussüsteemi arengukava 2009-2013
- Riiklik struktuurivahendite kasutamise strateegia 2007-2013
- Tööjõuvajaduse prognoos aastani 2017, Majandus- ja Kommunikatsiooniministeerium 2010
- Täiskasvanuhariduse arengukava 2009-2013
- Rakvere Ametikooli sisehindamise aruanne 2007-2010
- Lääne-Viru Arengustrateegia 2007-2015
- Rakvere linna arengukava 2010-2019

1.6. ARENGUKAVAS KASUTATAVAD LÜHENDID

Arengukavas on kasutatud järgmisi lühendeid:

EHIS	Eesti Hariduse Infosüsteem
EL	Euroopa Liit
ESF	Euroopa Sotsiaalfond
HEV	Hariduslike erivajadustega
HTM	Haridus- ja Teadusministeerium
IKT	Info- ja kommunikatsioonitehnoloogia
IT	Infotehnoloogia
IÕG	Individuaalne õppegrupp
IÕK	Individuaalne õppekava
KOV	Kohalik omavalitsus
REKK	Riiklik Eksami- ja Kvalifikatsioonikeskus
RKT	Riiklik koolitustellimus
RÕK	Riiklik Õppekava
TTA	end. Tööturuamet (praegune Töötukassa)
TTK	Tallinna Tehnikakõrgkooli Transporditeaduskond
TÕN	Täiskasvanud õppija nädal
VÕTA	Varasemate õpingute ja töökogemuse arvestamine



2. OLUKORRA KIRJELDUS

2.1. VÄLISKESKKOND

Eestis on alates taasiseseisvumisest toimunud kiirete muutuste ja reformide ajajärk. Üheks enam reforme vajavaks valdkonnaks on olnud kutseharidus, mille Eesti Vabariigi Valitsus ja Riigikogu on asetanud haridusreformide hulgas üheks peamiseks prioriteediks. Põhjuseid selleks on mitmeid. Üks neist on see, et kutsehariduse kvaliteet peab vastama tööturu vajadustele ja nõuetele, majanduse ootustele. Kutsehariduse reform on majandusliku arengu eeltingimus, samuti kutsehariduse vastavus inimeste võimetele ja huvidele, mis tagab riigile ka sotsiaalse arengu. Ühinemine Euroopa Liidu ühtse tööjõuturuga ning Euroopa Liidu initsiatiiv võrreldava, ühtse elukestva õppe kvalifikatsiooniraamistiku kehtestamiseks ja tööjõu liikumisel vajaliku konkurentsivõime tagamiseks sunnivad Eesti kutsete süsteemi ajakohastama ja läbipaistvamaks muutma.

Rakvere Ametikooli erialadega seotud majandussektorite vaheline tööjõuvajaduse prognoos aastaks 2017 on esitatud tabelis 2.

Tabel 2. Rakvere Ametikooli erialadega seotud majandussektorite vaheline tööjõuvajaduse prognoos aastaks 2017. Allikas: Majandus- ja Kommunikatsiooniministeerium.

Puidutööstus
Viimastel aastatel on töötajate arv sektoris kiiresti vähenenud. Mitmeid saeveskeid on suletud ning tootmisvõimsusi on optimeeritud. 2017. aastaks kiiret hõivatute kasvu oodata ei ole, kuid kriisi aegsete põhjadega võrreldes töötab sektoris rohkem inimesi. Kokkuvõttes on tööjõuvajadus keskmisest suurem. Väheneb lihttöölise arv, kuid suureneb vajadus oskustöölise ja spetsialistide järele. Vaja on inimesi keerukamaid tööpinke juhtima ning väheneb oskusi mittenõudva töö osatähtsus. Hariduse vaatepunktist tähendab see tänasega võrreldes suuremat vajadust kutseharidusega, kuid eelkõige kõrgharidusega, töötajate järele.
Metallitööstus
Ametialade struktuur eeldatakse püsivat stabiilsena, kuid töö sisu ning ka kasutatavad masinad-seadmed muutuvad tõenäoliselt siiski keerulisemaks. Kõige rohkem on harus oskustöölisi: keevitajad, metallkonstruktsioonide valmistajad, metallitöötlemispinkide operaatorid. Metallitööstuses on prognoosi kohaselt oodata tootmismahdade suurenemist ning sellega seoses ka töökohtade loomist, kuid hõivatute arv ei jõua buumiaegsele tasemele. Tänapäevase olukorraga võrreldes viitab prognoos mõnevõrra suuremale vajadusele kutseharidusega töötajate osas.
Ehitusmaterjalitööstus
Ehitusmaterjalitööstuses on oodata tänu Eesti ja lähiriikide ehitusturu olukorra paranemisele mahdade suurenemist, kuid töökohtade osas eeldatakse tagasihoidlikku kasvu. Töötajate ametialade struktuuris olulisi muutusi ei prognoosita
Elektroonika- ja elektriseadmete tootmine
Elektroonika- ja elektriseadmete tootmine on kasvav valdkond järgnevatel aastatel, tänu eelkõige Põhjamaade investeeringutele ja allhanketellimustele. Samas on põhiküsimuseks, kust saada vajalikke oskustöölisi ja insenere, eriti just väikelinnades ja maapiirkondades. Ametialade



struktuuris on ette näha üha suurenevat vajadust spetsialisti oskusteabega tööjõu järele. Hariduse planeerimisel peaks oskustöölisi ettevalmistav haridus olema piisavalt laiapõhjaline, et töötajal oleks tulevikus töökogemuse ja täiendusõppe tulemusena võimalik liikuda spetsialisti oskuseid ja teadmisi eeldavale ametikohale. Suur osa töötajatest on täna ilma kutse- või erialase ettevalmistuseta ning seetõttu prognoositakse siin vajaduse suurenemist, kuid eelistatavalt võiks selles grupis suuremat rolli omada kutsealane haridus.

Masinatööstus

Masinatööstuses prognoositakse hõive suurenemist ning spetsialistide osatähtsuse kasvu. Universaalsete oskuste tõttu võivad töötajad leida rakendust mitmetes tööstusharudes. Prognoosi kohaselt jõuab masinatööstuse müük majanduskriisi järel taas kasvurajale ning see saab tugineda eelkõige ekspordile. Hõivatute arv masinatööstuses suureneb siiski vaid vähesel määral. Ametialade löikes on harus kõige rohkem oskustöölisi (tööpinkide seadistajad, metallitöötuspinkide operaatorid, mehaaniliste seadmete koostajad), kellest ligikaudu pooltel on kutseharidus, ülejäänutel valdavalt üldkeskharidus või madalam haridustase. Teiste harudega võrreldes on masinatööstuses rohkem spetsialiste (mehaanikainsenerid, masinaehituse tehnikud ja ettevõtluse tugifunktsioonide täitjad). Spetsialistide seas on suurem osa töötajaist akadeemilise või rakendusliku kõrgharidusega. Prognoosis eeldatakse, et spetsialistide ametiala osatähtsus kasvab, mistõttu moodustavad selle ametiala esindajad kogu vajadusest üsna suure osa. Sellest tulenevalt suureneb vajadus kõrgema haridusega töötajate järele.

Transpordivahendite tootmine

Transpordivahendite tootmises prognoositakse töökohtade arvu kasvu, osaliselt tänu välismaal töötamisele. Lihttööd jääb eeldatavalt vähemaks, suureneb oskustöölise osatähtsus. Prognoosis eeldatakse, et ekspordi kasv saavutab kriisieelse tempo. Samuti nähakse ette täiendavate töökohtade loomist. Lisaks on oodata, et jätkub ka välismaal töötamine (välismaal töötab umbes kümnendik haru töötajatest). Ametialade struktuuris prognoositakse lihttöölise osatähtsuse langust ning oskustöölise (masinaoperaatorid, mootorsõidukite mehaanikud ja lukksepad) osa suurenemist. Oskustöölisest on kõige rohkem kutseharidusega töötajaid (üle kolmandiku). Tänapäeval võrreldes on mõnevõrra suurem vajadus kutsehariduse ning rakendusliku kõrgharidusega töötajate järele.

Mööblitööstus

Mööblitööstuses hõivatutest enam kui kaks kolmandikku moodustavad oskustöölised. Prognoosi kohaselt kasvab spetsialistide (tehnikud, insenerid) osatähtsus, mis tähendab suuremat vajadust rakendusliku kõrgharidusega töötajate järele. 2017. aastaks väheneb hõive prognoosi järgi ca kümnendiku võrra, kuid seda kompenseerib töötajate väljavool teistesse harudesse. Kuna sektoris hõivatutest moodustavad enam kui kaks kolmandikku oskustöölised, püsib ka tulevikus vajadus nende järele kõige suurem. Suureneb vajadus kõrgema haridusega spetsialistide järele, kes aitaksid tõsta sektori tootlikkust.

Ehitussektor

Koos majandusolukorra paranemisega on oodata ka ehitusturu elavnemist. Kuigi võib eeldada ehitustööde mahu suurenemist, siis hõivatute arv kasvab vaid vähesel määral. Hõivatute arv jääb prognoosi kohaselt oluliselt madalamaks paari aasta tagusest tasemest. Samas eeldatakse, et hõive püsib buumi-eelsest tasemest kõrgemal, seda eelkõige tänu jätkuvalt suurele hulgale välismaal töötavatele inimestele. Ametialade struktuur püsib muutumatuna. Oskustöölise seas on täna ligikaudu pooltel töötajatel kutseharidus, teise poole moodustavad valdavalt kesk- või madalama haridusega töötajad. Mitmel ametialal on võimalik omandada vajalikud oskused töö

käigus, kuid soovitav on kutsealane täienduskoolitus. Spetsialistide seas on valdav kõrgem või kutsealane ettevalmistus.

Majutus- ja toitlustussektor

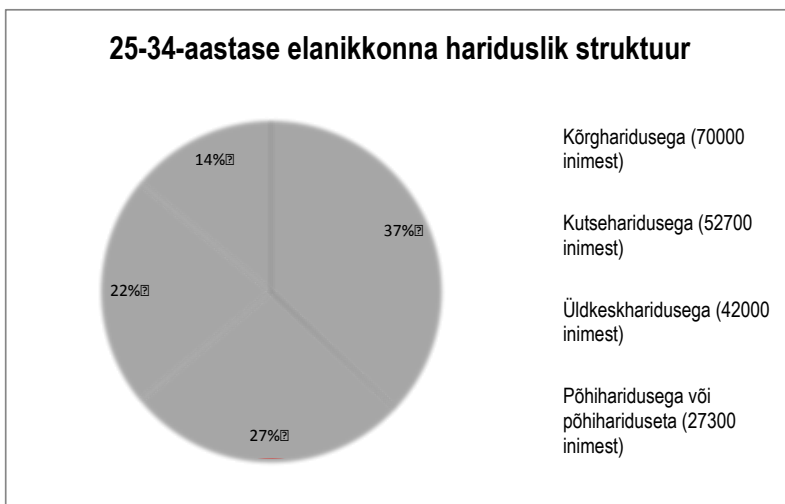
Euroopa Liidus prognoositakse nõudluse kasvu majutus- ja toitlustusteenuste järele ning seetõttu ka hõivatute arvu suurenemist. Samasuguseid arenguid võib oodata Eestis. Tööjõu prognoosis nähakse ette nii välisnõudluse suurenemist (ööbimisega turistide, mitte ühepäeva- külastajate arvel) kui ka sisetarbimise kasvu, kuid uusi töökohti ei lisandu enam samas tempos kui varem. Ametialade struktuur püsib muutumatuna. Ligi 60% tööjõust moodustavad teenindajad, kelle seas on kõige enam kutseharidusega (ligikaudu 40%), suhteliselt palju on ka üldkeskharidusega töötajaid (30%). Prognoosi kohaselt kasvab hõivatute arv 0,6 tuhande võrra. Lisanduvaid töökohti aitavad täita teistest harudest pärit töötajad. Seetõttu vastab tööjõuvajadus suure osas tööturul lahkuvate töötajate asendusvajadusele.

Info ja side sektor

Ametialade lõikes võib täheldada pidevat spetsialistide osakaalu kasvu, ka juhtide osakaal kogu sektori hõivest on viimaste aastate võrdluses kasvutendentsi ilmutanud. Juhtide osatähtsuse suurenemist ei prognoosita, spetsialistide stabiilset kasvu aga küll. Oodata on hõivatute arvu pidevat suurenemist. Harusiseselt eeldatakse prognoositava perioodi lõpuks infotehnoloogia valdkonna hõivatute arvu kasvu ligikaudu 50%, infoalase tegevuse kasv on väiksema, kuid arvestatava suurusega. Infotehnoloogia valdkonna jätkusuutlikkus on kasvumootoriks Eesti majandusele ja hõivele.

Elanikkonna hariduslik struktuur ja lõpetajate töölerakendumine:

Eesti elanikkonna (vanuses 25-64 aastat) hariduslik struktuur jaguneb Haridus- ja Teadusministeeriumi statistika kohaselt järgmiselt: 25% kõrgharidusega, 42% kutse- ja keskharidusega, 32% kutse- ja erialase hariduseta. 25-34-aastase elanikkonna hariduslik struktuur on toodud joonisel 1.



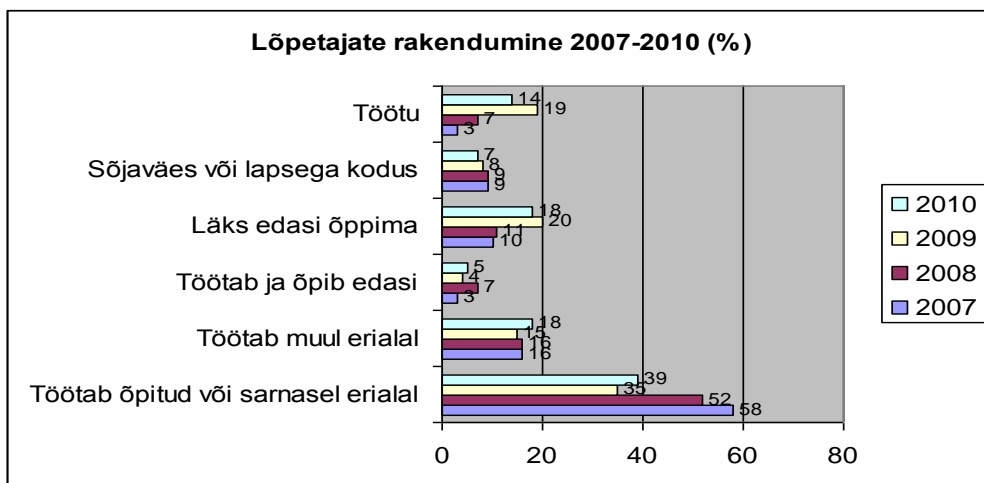
Joonis 1. 24-35-aastase elanikkonna hariduslik struktuur.

Allikas: Haridus- ja Teadusministeerium

Praegused kutsehariduse trendid on järgmised (*allikas: Haridus- ja Teadusministeerium*):

- suureneb kõrgkoolides õppijate osakaal – ligi 65% gümnaasiumi lõpetajatest ja ca 12% kutseõppeasutuste lõpetajatest jätkab samal aastal kõrghariduses;
- suureneb madala haridustasemega inimeste arv:
 - 45-54-aastaste inimeste hulgas ca 13 500 inimest;
 - 35-44-aastaste hulgas ca 14 000 inimest;
 - 35-34-aastaste hulgas ca 27 300 inimest;
- suureneb kutse- ja erialase ettevalmistuseta inimeste osakaal, moodustades 25-34-aastaste seas juba 36%, kutseharidusliku ettevalmistusega inimesi selles grupis on vaid 27%;
- 18-24-aastaste vanusegrupis põhihariduseta ja põhiharidusega inimestest 14,3% ei jätka haridusteed.

2009/2010 õppeaasta kutseõppeasutuste lõpetajatest oli pool aastat peale kooli lõpetamist kokku tööd leidnud 62% (joonis 2). Ligi 40% lõpetajatest leidis tööd õpitud või sellele sarnasel erialal. Õpitud erialast erinevas valdkonnas on tööle asunud 18% lõpetajatest. Majandussurutise ajal suurenes olulistelt nende inimeste arv, kes oma õpinguid peale kutseõppe lõpetamist jätkasid (valdavalt kutseõppes keskhariduse baasil või kõrghariduses). Kui ainult õpingutele pühendus 2009/2010. õppeaasta lõpetajatest 18%, siis koos nende isikutega, kes koos õpingute alustamisega ka tööl käisid, ulatus edasiõppijate osakaal kõigist lõpetajatest 23%-ni. Endiselt on kõrge nende isikute osakaal, kes peale lõpetamist tööd leidnud ei ole või pole seda otsinud mõnel muul põhjusel (5%). 7% lõpetajatest jäi tööturult kõrvale kohustusliku kaitseväeteenistuse tõttu või jäid lapsega koju.



Joonis 2. Lõpetajate rakendumine 2007-2010 (%)

Allikas: Haridus- ja Teadusministeerium

Kutsehariduse võimalusteks on suurenev valmisolek pakkuda erinevates vormides koolitust. Praegune ekspordi taastumine näitab, kus on Eesti tegelik potentsiaal. Ilma tootmise ja teenuse pakkumiseta ei ole Eesti jätkusuutlik, riik vajab kõrgetasemelist kutseharidust.



Rakvere Ametikooli arengukava aastateks 2011-2013

Õppijate arvu prognoos:

Hoolimata 2009. aasta erakordselt kõrgele vastuvõtust, on tõenäoline, et 1990-ndate aastate madal sündimus avaldab lähiaastatel mõju õpilaste arvule ka kutsehariduses. Kahanev põhikooli lõpetajate arv teravdab konkurentsi kutseõppeasutuste ja gümnaasiumite vahel ning seejuures on eelisolukorras viimased. Varasematel aastatel jätkas põhikooli järel kohe kutsehariduses ~30% lõpetajatest, 2010. aastal aga vaid 26%. Lääne-Virumaa koolivõrgu analüüsist, mis valmis 2009. aasta maikuu selgub, et õpilaste arv Lääne-Virumaal 2012/2013. õppeaastaks väheneb 1253 õpilase võrra, mis avaldab mõju kõigil kooliastmetel. Esimese kooliastme õpilaste arv väheneb 81, teisel 173 ja kolmandal 681 õpilase võrra. Prognoosi eeldustes seatud tingimustel kahaneb gümnaasiumiastmel õpilaste arv umbes 320 inimese võrra (*Allikas: Lääne-Virumaa koolivõrgu analüüs ja lähtekohad selle arendamiseks, 2009*).

Eesti kutseharidussüsteemi arengukava perioodiks 2009-2013 peamisteks väljakutseteks on:

- Õppijakesksuse suurendamine ja regionaalse kättesaadavuse tagamine;
- Kutseõppe kvaliteedi tagamine ja klientide vajadustele vastamine;
- kutsehariduse väärtustamine ühiskonnas.

Seatud eesmärkide saavutamisel on kutseõppeasutustel, nende juhtidel, õpetajatel ja töötajatel otsustav roll, sest suuresti peavad seatud sihid realiseeruma vahetus õppeprotsessis. Maksimaalne paindlikkus ja kiire kohandumine muutuvate vajadustega on võtmesõnad, millest peavad lähtuma oma igapäevastes tegemistes nii koolide juhid kui ka õpetajad.

Eesti kutsehariduse visioon 2020: Kutseõpe on ajakohane, paindlik ja uuendusmeelne. Igaüks, nii algajast õpipoiss kui ka tipptegijast meister, leiab enda vajadustele ja tasemele vastava õppimisvõimaluse.



2.2. SISEKESKKOND

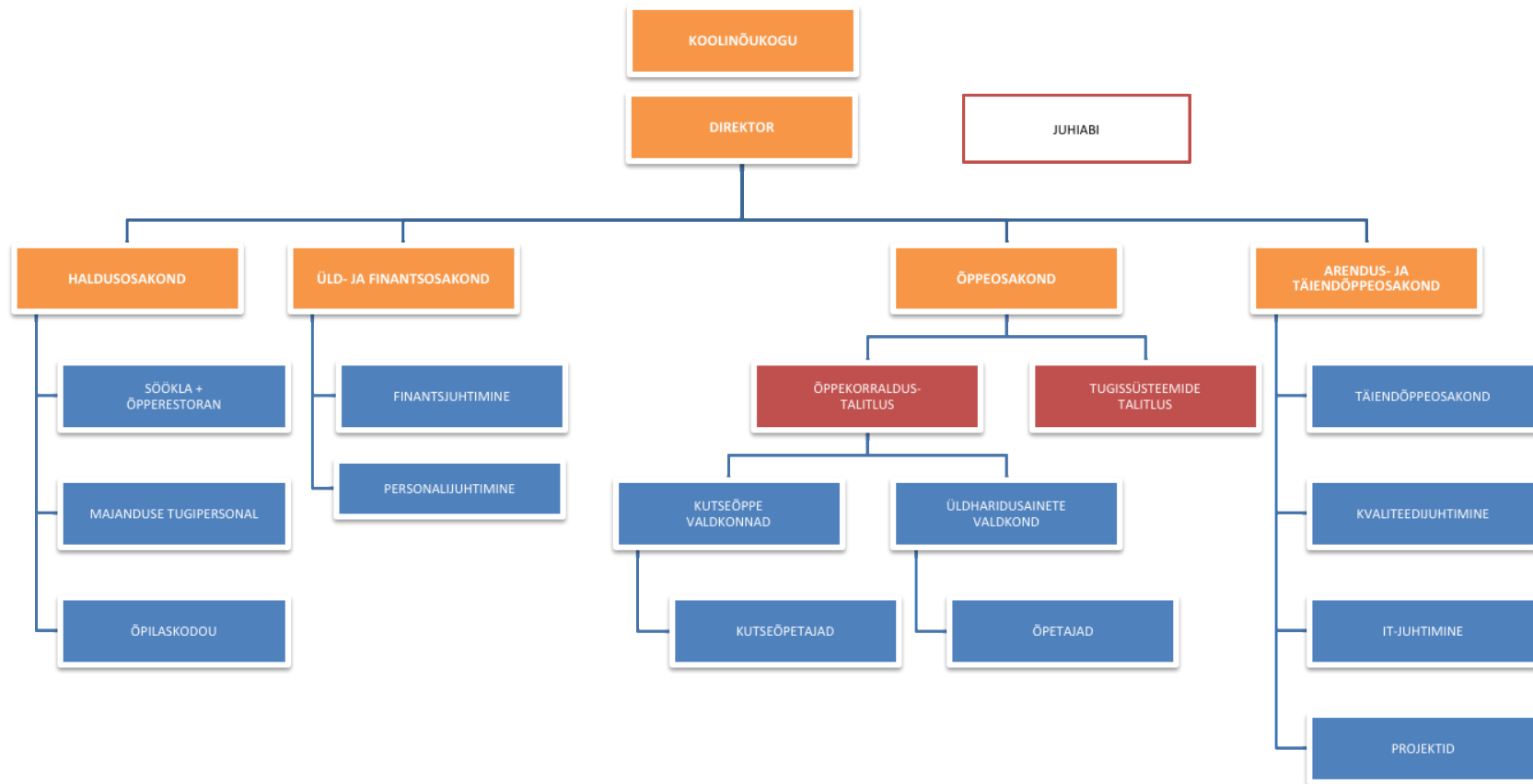
2.2.1. KOOLI ÜLDISELOOMUSTUS JA AJALUGU

Rakvere Ametikool on Haridus- ja Teadusministeeriumi hallatav riigi kutseõppeasutus, mis alustas tegevust 1. juulil 1981 aastal. Rakvere Ametikoolis õpib üle üheksasaja õpilase ning täiendus- ja ümberõppes on õppijate arv viimastel aastatel olnud üle kaheksasaja.

Rakvere Ametikooli eelkäijaks oli 23. oktoobril 1912 aastal avatud Rakvere Õpetajate Seminar. 1932.a seminar likvideeriti ja kool nimetati ümber Rakvere Pedagoogiliseks Kooliks. 1956-1979 kandis kool Rakvere Internaatkooli ning 1979 - 1981 Rakvere Sanatoorse Metsakooli nime. 1981.a nimetati kool ümber Rakvere 38. Kutsekeskkooliks ning alates 1991.aastast on kool kandnud Rakvere Kutsekeskkooli nimetust. 2008. aasta algusest kannab kool Rakvere Ametikooli nimetust. Põhjalik kooli ajaloo kirjeldus on Rakvere Ametikooli koduleheküljel <http://www.rak.edu.ee/kooli-ajalugu/>.

2.2.2. KOOLI STRUKTUUR

Rakvere Ametikooli struktuur on toodud joonisel 3.



Joonis 3. Kooli struktuur.

2.2.3. KOOLI POOLT PAKUTAVAD TEENUSED

Rakvere Ametikool pakub erinevatele huvigruppidele mitmeid teenuseid, mis on kulupõhised ja neid osutatakse õppeprotsessi ja täienduskoolituse raames (tabel 3).

Tabel 3. Kooli poolt pakutavate teenuste kirjeldus.

Kooli poolt pakutava teenuse nimetus	Teenuse kirjeldus
Õppe- ja koolitusteenus	Õppekavajärgse väljaõppe kindlustamine erinevatele haridustasemetele (kutsekeskharidus; kutseõpe keskhariduse baasil; põhiharidusnõudeta kutseõpe; põhiharidusjärgne kutseõpe). Koolitusteenus hõlmab koolitust täiskasvanutele (sh kursused, erinevad programmid, projektid, autokool), teistele asutustele ja koolide õpilastele (sh Tapa Erikool, Rakvere Põhikool, Rakvere Reaalgümnaasium) ning oma kooli töötajatele.
Kutseksamite läbiviimine	Teenus on seotud kaasnevate teenustega (näiteks ruumide, seadmete, IT vahendite rent jne).
Pesumaja teenus	Teenust osutatakse õpilastele ja majutatavatele.
Majutusteenus	Teenust osutatakse õpilastele, külastajatele ja gruppidele väljastpoolt kooli.
Ruumide rent	Teenus hõlmab kooli ruumide renti koolituste läbiviimiseks ning IKT vahendite kasutust. Teenus ei hõlma EL toetuste abiga ehitatud, rekonstrueeritud või soetatud põhivara renti.
Veoteenus	Teenus hõlmab õpilaste transporti õppe korraldamiseks, kooli bussi ja veoauto kasutust (sh materjalide vedu).
Toitlustusteenus	Toitlustusteenust, mis hõlmab ka catering'i, osutatakse õpilastele, töötajatele, gruppidele, erinevatele asutustele ja külastajatele.
Autoremonditeenus	Teenused on kulupõhised ning seda osutatakse kooli töökodades õppeprotsessi ja täienduskoolituse raames.
Ehitus- ja remonditeenused	
Puidu- ja metallialased teenused	

2.2.4. PERSONAL

Personali üldiseloomustus

Rakvere Ametikoolis töötab kokku 127 töötajat, sh 68 pedagoogi (tabel 4). Pedagoogide arv on 2009/2010 õppeaastal võrreldes 2007/2008 ja 2008/2009 õppeaastatega tõusnud, samuti on kasvanud nõutava kvalifikatsiooniga pedagoogide osakaal.

Täienduskoolitusel ning siseriiklikes ja rahvusvahelistes projektides osalenud pedagoogide arv on langenud (tabel 4).



Rakvere Ametikooli arengukava aastateks 2011-2013

Vähenenud on personali volavus, paranenud on töödistsipliin ning mitmekesistunud tunnustamise süsteem (tabel 4).

Tabel 4. Kooli personali iseloomustus.

Näitaja	Õppeaasta		
	2007/2008	2008/2009	2009/2010
Vastavus kvalifikatsiooni nõuetele			
Pedagoogide üldarv, sh direktor, osakonnajuhatajad, huvijuht, kasvatustöö metoodik, psühholoog	62	60	68
Nõutava kvalifikatsiooniga pedagoogid (% , arv)	92% (57)	92 % (55)	100 % (68)
Mittepedagoogiliste töötajate arv	55	55	59
Vastavus ametikoha nõuetele (% , arv)	87 % (48)	85% (47)	(86%) 51
Täienduskoolitus			
Täienduskoolitusel osalenud pedagoogid (% , arv)	79% (49)	88% (53)	76% (52)
Täienduskoolitusel osalenud muu personal (% , arv)	40 % (22)	51% (28)	47% (28)
Pedagoogide aktiivsus			
Rahvusvahelistes ja siseriiklikes projektides osalevad pedagoogid (% , arv)	30 töötajat 26% sh 23 pedagoogid 37%	16 töötajat 14% sh 15 pedagoogid 25%	7 töötajat sh 5 pedagoogid
Tööjõu volavus			
Töölt lahkunud pedagoogide (% , arv)	13% (8)	12% (7)	4% (3)
Töölt lahkunud mittepedagoogide (% , arv)	13% (7)	15% (8)	7% (4)
Konkurentsivõimelisus			
Oma töötajate edutamise arv vabadele ametikohtadele	3	0	0
Koondamised			
Koondatute arv	0	0	1
Töödistsipliin			
Distsiplinaarkaristuste arv	5	2	0
Karistuse saajate arv	4	2	0
Töövaidlused/ kaebused			
Kaebuste / vaidluste arv	1	0	0
Koolile positiivsete lahenduste arv	1	0	0
Töötajate tunnustamine			
Riiklike autasudega pälvinute arv	0	0	0
Koolisiseselt kiituse pälvinud (tänukirjad, preemia jms)	71	55	35



Pedagoogilise personali vanuseline struktuur

Kõige rohkem on koolis pedagooge vanuses 50 kuni 59 eluaastat (32,8%) ning kõige vähem 30- kuni 39 eluaastat (10,3%) ning 60-aastaseid ja vanemaid (10,3%). Pedagoogide arv on 2009/2010 õppeaastal võrreldes 2008/2009 õppeaastaga vanusegrupis 50 aastat ja vanemad vähenenud 3,4% ning kuni 29-aastaste osakaal on suurenenud 8,5% võrra. Võrdluseks, 2005/2006 - 2010/2011 õppeaastatel on kutseõppeasutuste õpetajate keskmine vanus kogu riigis pidevalt tõusnud. Kuue viimase õppeaastaga on keskmine vanuse näitaja tõusnud 47,6 eluaastalt 48,4 eluaastale. Riigi keskmise statistika järgi oli kõige suurem 50-59-aastaste ja väikseim kuni 29-aastaste töötajate osakaal.

Pedagoogilise personali osalemine täienduskoolitusel

Sisekoolitustel osalejate arv on viimase 2009/2010 õppeaastal võrreldes 2008/2009 õppeaastaga langenud (tabel 5). Üldainete ja toitlustusteeninduse õpetajate arv sisekoolitustel on langenud 2-kordselt, puidu ja ehituse ning arvuti erialade õpetajate arv aga 6- kuni 7-kordselt. Aktiivsust on näidanud administratsioon ja finantsosakond. Majavälistes koolitustes osalejate arv on 2009/2010 õppeaastal võrreldes 2008/2009 õppeaastaga jäänud enamvähem stabiilseks. Majavälistel täienduskoolitustel osaleb 63% kõikidest osalejatest.

Tabel 5. Kooli personali osalemine täienduskoolitustel.

Osakond	Koolisisesed koolitused			Koolivälised koolitused		
	Kursustel osalejate arv			Täienduskoolituses osalenute arv		
	Õppeaasta					
	2007/ 2008	2008/ 2009	2009/ 2010	2007/ 2008	2008/ 2009	2009/ 2010
Administratsioon		1	5	7	6	6
Toitlustusteenindus		7	3	8	8	7
Puit ja ehitus		7	1	8	8	6
Metall	8	8	5	8	9	8
Arvuti		6	1	5	6	7
Üldained		24	12	18	24	26
Täiskasvanute koolitus	11	1	1	2	1	1
Söökla				2	5	2
Finants		1	3	3	3	3
Tugiteenused		2	2	3	3	3
Arendus			1	3	2	3
Haldus			2	3	5	7
Raamatukogu				2	1	1
KOKKU	19	57	36	72	81	80

2.2.5. HUVIGRUPID

Huvigruppide kirjeldus ja huvi

Huvigruppide kirjeldus on toodud tabelis 6.

Tabel 6. Huvigruppide kirjeldus.

Huvigrupi nimetus	Huvigrupi kirjeldus	Huvi
Riik	Haridus- ja Teadusministeerium, Sotsiaalministeerium, Siseministeerium, Maavalitsus Justiitsministeerium	Riiklikud kutse-, üld- ja kõrghariduspoliitika, sotsiaal-, regionaal- ja tööhõivepoliitika. Tulevikku suunatud riiklik tellimus, jätkusuutlikkus, tark ja edukas riik, kättesaadavus, mitmekesisus, toimetulek.
Ühiskond	Kohalikud omavalitsused, lapsevanemad, kodanikeühendused	Mitmekesise teenuse pakkumine, töökohtade loomine, tööalase tuleviku kindlustamine, elanike haridustase, toimetulek ja amet, kohapealsed õppimise võimalused, kohapealse töö saamise võimalus, suurüritused (koostööna), jätkusuutlik kogukond ja kodanikuühiskond
Ettevõtjad	Tööandjad, erialaühendused, kutseliidud	Konkurentsivõimeline oskustööjõud, majanduse jätkusuutlikkus, kutseksamite läbiviimine
Haridusasutused	Üldhariduskoolid, kõrgkoolid, teised õppeasutused	Erialavalikud ja edasiõppimise võimalused, õpilasvahetus, erialade ja õppekavade ühisarendus, õpetajate koolitamine, praktikabaasid, koostöö ja ühine ressursikasutus
Õpilaskond	Põhikooli, gümnaasiumi ja põhihariduseta noored, lasteaia lapsed, õpilasomavalitsus	Konkurentsivõimeline ametialane ettevalmistus, turvaline ja võimalusterohke õppekeskkond
Täiendõppija	Täienduskoolitus	Toimetulek, konkurentsivõime tõstmine tööturul
Töötajaskond	Kooli nõukogu, juhtkond, töötajad	Motiveeriv ja turvaline töökeskkond, enesetäiendamise võimalused



Rakvere Ametikooli arengukava aastateks 2011-2013

Huvigruppide kaasatus

Huvigruppidele toimunud ürituste arv on 2009/2010 õppeaastal võrreldes 2008/2009 õppeaastaga langenud üle kahe korra (tabel 7). Praktikalepingute arv on kasvanud 1,5-kordselt. Samuti on suurenenud siseriiklike partnerkoolide hulk. Projektides osalemine vaadeldava perioodi jooksul on vähenenud.

Tabel 7. Huvigruppide kaasamine.

Näitaja	Õppeaasta		
	2007/2008	2008/2009	2009/2010
Huvigruppidele toimunud ürituste arv	51	57	25
Sõlmitud koostöölepingute arv	8	0	8
Sõlmitud praktikalepingute arv	856	825	1257
Partnerkoolide arv	13	14	18
sh välisriikide partnerkoolid	4	10	10
Välispartnerite arv (v.a koolid)	23	26	27
Projektide arv	6	6	3
neist rahvusvaheliste projektide arv	2	4	2

Huvigruppidele toimunud üritused on toodud tabelis 8.

Tabel 8. Huvigruppidele toimunud üritused.

Õppeaasta	Huvigruppidele toimunud üritused
2007/2008	Erinevate osakondade ettevõtete teabepäevad, lastevanemate koosolek, Teeviit, koolide külastused, maakondlik teabepäev, Orientiir, Expro, avatud uste päevad, karjäärinädal, Jõgeva mess, täiendusõppe infopäevad (TTA's, õhtukoolis, projekti infopäevad ettevõtetele, Väike-Maarja Õppekeskuses, TÕN üritus) jm.
2008/2009	Avatud uste päev, Järvamaa noortekeskuse külastus RAs, üldhariduskoolide külastused, Orientiir, Teeviit, Expro, maakonna infopäevad, erialade õppepäevad (toitlustus, maaturism, autotehnik, lukksepp, ehitus, tisler, arvuti), lastevanemate koosolek, ettevõtete tänapäev, täiendusõppe infopäevad jm.
2009/2010	Pärnu KHK külastus, õppeasutuste suvepäevad, üldhariduskooli külastus, Toila Karjäärpäev, Teeviit, Orientiir, TÕN reklaamüritus, õhtukooli karjäärpäevad, jõululaat, ettevõtete tänapäevad, ametipäevad, aasta kollegi valimine jms.

Rakvere Ametikooli partnerkoolid on toodud tabelis 9.

Tabel 9. Partnerkoolid.

Siseriiklikud partnerkoolid	Partnerkoolid välisriikides
Lääne-Viru Rakenduskõrgkool	TECOMAH
TLÜ Haapsalu Kolledž	Plöni Ametikool
Kuressaare Ametikool	Pierre Paul Riguet Koolituskeskus
TTÜ Kuressaare Kolledž	MERCANTEC
Väike-Maarja Õppekeskus	Nyköpings Gymnasium



Rakvere Ametikooli arengukava aastateks 2011-2013

Narva Kutseõppekeskus	Salpaus Further Education
Sillamäe Kutsekool	Vidzeme University College
Ida-Virumaa Kutsehariduskeskus	School of Business administration Turiba
	Riga Technical University Liepaja branch
	Porvoo International Services Oy

Rakvere Ametikool omab koostöölepinguid mitmete ettevõtete/organisatsioonidega (tabel 10).

Tabel 10. Koostööpartnerid.

Asutus, organisatsioon	Koostöö eesmärk / kirjeldus
Lääne-Viru Rakenduskõrgkool	Võimaldada järgmise taseme õpinguid kutsekeskhariduse omandanutele, tõsta õppe- ja arendustegevuse tulemuslikkust.
Elukestva Õppe Arendamine Sihtasutus Innove	Arendada karjääriteenuste süsteemi Eesti Vabariigis (toetada karjääriteenuste süsteemi arendustegevust kooli tasandilt, luues ja katsetades täiendavaid võimalusi õpilaste karjääriplaneerimiselaste teadmiste ja oskuste arendamiseks nii õppetöös kui õppetöö välise tegevuse kaudu).
HeTi Pere OÜ, ABB AS Kunda korrashoiukeskus	Tihendada ja arendada kooli ja ettevõtte koostöösidemeid ning tõsta kutsehariduse populaarsust ja ettevõtte osalust koolitusprotsessis
Tartu Kutsehariduskeskus	Osalemise võimalus projektis LLP-LdV/VETPRO/2008/ee/003 (Lähetusprojekt Sloveenia; Saksamaa)
Scania Eesti AS	Arendada kooli ja ettevõtte koostööd ja suurendada ettevõtte osalust koolitusprotsessis. Teha ja tõhustada koostööd autode ja masinate remondi eriala õppepraktikate korraldamisel, eriala õpetajate ja praktikajuhendajate koolitamisel ning täiendus- ja ümberõppe kavandamisel ja läbiviimisel. Osutada õppeasutusele abi õppevahendite soetamisel. Kindlustada ettevõtet kvalifitseeritud tööjõuga.
Eesti Ettevõtluskõrgkool Mainor	Õpilaste vastuvõtt Mainori Kõrgkooli, kokkulepped ressursside efektiivsemaks kasutamiseks. Vastastikune huvi erinevate koostööprojektide ellukutsumine ja teostamine. Rakvere Ametikooli ja hotelliteenindaja eriala lõpetanute Mainori Kõrgkooli ülekantavate õppeainete loendid koos andmetega ülekantavaid õppeaineid õpetatavate õpetajate kvalifikatsiooni kohta. Kokkulepped vastastikuseks õppeainete kuulamiseks.
Narva Kutseõppekeskus	Ühine ladus tegutsemine Virumaa kompetentsikeskustes. Koostöömehhanismide väljatöötamine ühiste ülesannete täitmiseks
Narva Kutseõppekeskus; Toila Vallavalitsus, Estoc Systems OÜ; Nordec Logistics OÜ; Logistika Kompetentsikeskus; Rakvere Ametikool	Partnerite vaheline koostöö reguleerimine Logistika Kompetentsikeskuse asutamisel Virumaa piirkonnas.



Rakvere Ametikooli arengukava aastateks 2011-2013

Tapa Erikool	2009. aastal viis Rakvere Ametikool läbi Tapa Erikoolis 160 tunnise siseviimistluse eriala kursuse.
Aqva Hotels OÜ	Tihendada ja arendada kooli ja ettevõtte koostöösidemeid. Tõsta kutsehariduse populaarsust ja ettevõtte osalust koolitusprotsessis (õppekavade koostamine ja arendamine, praktika planeerimine ja korraldamine, praktikabaaside sobivuse eksperthinnangud, praktikajuhendajate väljaõppe tagamine, õppevahendite soetamine, eriala propageerimine, koostöö täiendus- ja ümberõppe kavandamisel ja läbiviimisel, teabepäevad, õppekäigud, kutsevõistlus, eriala lõpueksamid).
JELD-WEN Eesti AS, Viitna Kõrts OÜ, Aru Grupp AS, RAUM OÜ, AS Virumaa Metsatööstus	Kooli ja ettevõtte koostöö arendamine, ettevõtte osaluse suurendamine koolitusprotsessis, õpilaste praktika korraldamine jm.
Tallinna Tehnikakõrgkooli Transporditeaduskond	Eesti (kõrg)hariduspoliitika seisukohtade kujundamine ja realiseerimine, mille peamiseks väljundiks on kõigile kättesaadava haridussüsteemi edendamine Eestis; tegevuse koordineerimine õppekavade sidususe arendamisel. Eelduste loomine lõpetanute õppimaasumiseks TTK-sse. Rakveres TTK-s õppimisvõimaluste tutvustamine, osalemine karjäärinõustamisel ning vajadusel reaalainete süvendatud õpetamisel. Koostöö arendamine TTK akadeemiliste struktuuriüksuste ja Rakvere Ametikooli autovaldkonna vahel, õppe- ja arendustegevuse kvaliteedi ja tehnilise taseme tõstmisel ning lepingupoolte kogemuste vahetamisel ja täienduskoolituste korraldamisel.
Rakiste Tehas AS, Ruukki Products AS	Kooli ja ettevõtte koostöö arendamine ja ettevõtte osaluse suurendamine koolitusprotsessis. Raamleping reguleerib kooli ja ettevõtte vahelist koostööd õpilase praktika korraldamisel.
AS Betonelement, Verx Rakvere OÜ, Planray OÜ, IsoVent Ehitus OÜ, AS Rakvere Metsamajand	Eriala õppekava koostamine, arendus, rakendamine. Praktika, teabepäevade, õppekäikude planeerimine ja korraldamine. Soodustingimustel täiendusõppe korraldamine ettevõtte töötajatele. Osalemine atesteerimiskomisjoni töös.
Eesti Ettevõtluskõrgkool Mainor	Arvutierialade, maaturismi teenindaja erialased keskhariduse järgne õpe.
RMK Sagadi metsakeskus	Praktika planeerimine ja korraldamine. Ettevõtte osaluse suurendamine erialade õppekavade koostamisel, täiendamisel, arendamisel ja rakendamisel. Praktikajuhendajate väljaõppe tagamine, eriala propageerimine, koostöö täiendus- ja ümberõppe kavandamisel ja läbiviimisel.
Tallink Grupp AS	Praktika planeerimine ja korraldamine. Osalemine õppekava koostamises, täiendamises, arendamises ja rakendamises. Eksperthinnangute läbiviimine. Praktikajuhendajate väljaõpe, õppevahendite soetamise abi, eriala propageerimine.



Rakvere Ametikooli arengukava aastateks 2011-2013

Rakvere Ametikooli jätkuv koostöö erinevate huvigruppidega tagab piirkonnas kutsehariduse säilimise osapooli rahuldaval kõrgel tasemel.

2.2.6. RESSURSID

Eelarve

Ametikooli eelarve maht oli aastatel 2007-2009 stabiilne (tabel 11). 2009. aastal on hoitud kokku eelkõige majanduskulude (-3,45%) ja projekti sihtfinantseerimise (-7%) pealt. Suurenenud on investeeringute (+7,07%) aga ka kooli põhitegevusega seotud põhiteenuste maht (+8,63%).

Tabel 11. Kooli eelarve (kroonides) ja selle protsentuaalne jaotus valdkondade lõikes aastatel 2007-2009.

Näitaja	2007	2008	2009
Eelarve maht, eurodes	2417564,78	3086134,19	3092960,58
Õpetajate palgavahendite osakaal (% aastaeelarves)	26%	26,36%	26,68%
Palga- ja tööjõukulu osakaal	52%	52,42%	51,40%
Raamatukogu eelarve osakaal	0,80%	0,60%	0,65%
Infotehnoloogia eelarve osakaal	1,27%	1,36%	1,92%
Õppekulude osakaal, sh	6,70%	8,25%	7,00%
Majanduskulude osakaal	26,42%	24,72%	21,27%
Investeeringute osakaal kogu kooli eelarvest	0	0,40%	7,47%
Projektid (jm) sihtfinantseerimise osakaal eelarvest	14,05%	13,86%	6,86%
Kooli põhitegevusega seotud põhiteenuste osakaal eelarvest	12,08%	11,97%	20,60%
Kulud reklaamile	0,60%	0,77%	0,36%

Õppebaas

Kooli kasutuses on:

- 1) 3 õppehoonet asukohaga Pikk 40 Rakveres, mida kasutab Tallinna Ülikool;
- 2) peamaja, õpilaskodu ja praktikamaja asukohaga Piiri 8 Rakveres;
- 3) 1 korter asukohaga Piiri 8b ja 2 korterit asukohaga Piiri 8a;
- 4) peamaja, saun, valvurihoone, puhkemaja, köök-puhkemaja, mis asub kolmel katastriüksusel asukohaga Mahu külas Viru-Nigula vallas.

2010. aasta sügisel valmis praktikamaja (sh ehituspolügoon, õpperestoran, laboriklassid, täiendusõppe ruumid jm). 2012. aasta suveks lõpetatakse peamaja renoveerimine (sh administratsiooni tööruumid, teooriklassid, infokeskus jm).

Varustus IKT vahenditega

IKT vahendite arv ei ole 2009/2010 õppeaastal võrreldes 2008/2009 ja 2007/2008 õppeaastatega kasvanud (tabel 12). 2009/2010 õppeaastal oli 17 õpilase kohta 1 arvuti ning 1,2 õpetaja kohta 1 arvuti. Rahulolu küsitlused on näidanud, et õpilased ja õpetajad on rahul IKT vahenditega.

Tabel 12. Varustus IKT vahenditega.

Näitaja	Õppeaasta		
	2007/2008	2008/2009	2009/2010
Arvutite arv õpilase kohta	988/48 ehk 20,6 õpilase kohta 1 arvuti	938/59 ehk 16 õpilase kohta 1 arvuti	995/59 ehk 17 õpilase kohta 1 arvuti
Arvutite arv õpetajate kohta	62/25 so 2,48 õpetaja kohta 1 arvuti	60/47 so 1,2 õpetaja kohta 1 arvuti	58/49 so 1,2 õpetaja kohta 1 arvuti
Video- ja andmeprojektorite arv	10	10	11
Skannerite arv	2	2	5
Printerite arv	15	21	22
Koopiamasinat arv	4	4	4

Raamatukogu

Raamatukogu teavikute hulk on 2009/2010 õppeaastal võrreldes 2008/2009 õppeaastaga kasvanud 7,2%, õppekirjanduse ühikute arv aga 12% (tabel 13). Lugejate ja laenutuste arv on jäänud enam-vähem samale tasemele.

Tabel 13. Raamatukogu iseloomustavad näitajad.

Näitaja	Õppeaasta		
	2007/2008	2008/2009	2009/2010
Teavikute koguhulk	18661	19741	20100
Õppekirjanduse ühikute arv	9552	10561	10850
Registreeritud lugejad	377	382	377
Laenutuste arv lugeja kohta aastas	4,09	3,8	3,77
Infotehnoloogilise tarkvara arv raamatukogus	1	1	1

Õpilaskodu

Kohtade arv õpilaskodus oli 2009/2010 õppeaastal 256 ning avalduse alusel õpilaskodu koha saanud õpilaste arv 211, mis moodustab 21,2% kogu õpilaste arvust (tabel 14). Seega on õpilaskodu täituvus 82,4%. Vabad ruumid renditakse välja.

Tabel 14. Õpilaskodu iseloomustavad näitajad.

Näitaja	Õppeaasta		
	2007/2008	2008/2009	2009/2010
Kohtade arv õpilaskodus	225	256	256
Õpilaskodu kohtadele avalduse esitanute arv	197 (neist 107 1.kursus)	226 (neist 108 1.kursus)	211 (neist 95 1.kursus)
Õpilaskodu koha avalduse alusel saanud õpil. arv	197	226	211

2.2.7. ÕPPEPROTSESSID

Kutseala valdkonnad

Kutsealavaldkonnad on toodud tabelis 15.

Tabel 15. Kutseala valdkonnad.

Kutseala valdkond	Õppeaeg
Vastuvõtt põhihariduse baasil	
Kokk	3 aastat ja 6 kuud
Autotehnik	
Tarkvara ja andmebaaside haldus	
Tisler	
Lukksepp	
Pagar, kondiiter	
Kivi- ja betoonkonstruktsioonide ehitus	
Ehitusviimistlus	
Ehituspuusepp	
Keskonnatehnika lukksepp	
Vastuvõtt keskharidusebaasil	
Hotelliteenindus	2 aastat
Toitlustusteenindus	
Pagar, kondiiter	

Õpilaste arv

Õpilaste arv Rakvere Ametikoolis on 2009/2010 õppeaastal võrreldes 2008/2009 õppeaastaga tõusnud (+57 õpilast), kusjuures 2008/2009 õppeaastal võrreldes 2007/2008 õppeaastaga vähenes see oluliselt (-50) (tabel 16).

Tabel 16. Õpilaste ja õpetajate arv.

Õppeaasta	Õppijate koguarv
2007/2008	988
2008/2009	938
2009/2010	995

Õpийõudlus

Katkestajate osakaal õpilaste koguarvust on viimase kahe õppeaastaga tõusnud 5% (tabel 17). Õpilaste väljalangevus õppetöös mitteosalemise tõttu on suurenenud 2%. Võrdluseks, tavaõpilaste väljalangevuse üleriigine keskmine põhihariduse nõudeta kutseõppes oli 2009/2010 õppeaastal 29,7% ja kutseõppes põhihariduse baasil 30,1%. Madalaim oli katkestajate osakaal kutsekeskharidusõppes, 2009/2010 õppeaastal 15,5%.

Kutseeksami sooritanute osakaal on kasvanud kahe viimase õppeaasta jooksul 6% võrra (tabel 17). Lõpueksami on edukalt sooritanud 99% õpilastest. Võrdluseks, Eesti kutseõppeasutustes lõpetas 2009/2010 õppeaastal kutseõppes 7631 isikut, kutseksamite tegijaid oli 2009. aasta jooksul aga 3675 ehk 40% kõigist lõpetajatest. Eksami sooritas positiivselt 2883 isikut ehk 78% eksaminandidest.

Tabel 17. Õpийõudlust iseloomustavad näitajad.

Näitaja	Õppeaasta		
	2007/2008	2008/2009	2009/2010
Katkestajate osakaal õpilaste koguarvust (keskmine) kokku	17%	9,3%	14,3%
Õpilaste väljalangevus õppetöös mitteosalemise tõttu	34%	51%	53%
Kutse kvalifikatsioonieksami sooritanute osakaal õppekavarühmiti	6%	13%	19%
Lõpueksam, lõputöö - Edukalt sooritanute protsent	99%	97%	99%
Hõivatus (Järgmisel haridustasemel edasiõppijate osakaal lõpetanute arvust, asub edasi samal aastal õppima)	8%	19%	8,1%

Õppekohtade täituvus

Õppekohtade täituvus on kolme õppeaastaga tõusnud 32,06% (tabel 18).

Tabel 18. Õppekohtade täituvus.

Õppeaasta	Täituvus
2007/2008	72,51%
2008/2009	110,36%
2009/2010	104,57%



Rakvere Ametikooli arengukava aastateks 2011-2013

Kõige populaarsemad õppekavarühmad olid 2010. aastal mootorliikurid, laevandus ja lennundustehnika ning reisimine, turism ja vabaajaveetmine, aga ka majutamine ja toitlustamine, arvutiteadused ning elektroonika ja automaatika (tabel 19).

Tabel 19. Riikliku koolitustellimuse täitmine.

Õppekavarühm	RKT 2010 keskmine	Kooli poolne täitmine (arvestuslik 9 kuu keskmine) 01.01.2010 – 31.12.2010	Täitmise %
Mootorliikurid, laevandus ja lennundustehnika	120	147	123%
Reisimine, turism ja vabaajaveetmine	35	42	120%
Majutamine ja toitlustamine	210	221	105%
Arvutiteadused	59	61	104%
Elektroonika ja automaatika	48	50	103%
Toiduainetetöötlus ja -tootmine	59	59	100%
Mehaanika ja metallitöö	73	71	98%
Materjalitöötlus (puu, paber, plast, klaas)	66	61	93%
Ehitus ja tsiviilrajatised	220	199	90%
Transporditeenused	7	6	90%
KOKKU	897	917	
Kooli keskmine			102,60%

Täiendusõpe

Täiendusõppijate ja kursuste arv on küll vaadeldaval perioodil vähenenud, kuid õppetundide ja rahaline maht on suurenenud (tabel 20). Õppijate arvu vähenemine on osaliselt tingitud ka sellest, et õppetöökoad ja klassiruumid olid renoveerimiseks suletud.

Peamised täiendusõppe valdkonnad olid eelmisel õppeaastal tehnika, tootmine ja ehitus, teenindus, loodus- ja täppisteadused, üldoskused, arvutikasutus, ehitus- ja tsiviilrajatised, elektrotehnika ja energeetika, majutamine ja toitlustamine, mehaanika ja metallitöö ning peamised eelkuteõppe valdkonnad majutamine ja toitlustamine, reisimine, turism ja vabaaja veetmine, rõivaõmblus.



Tabel 20. Täiendusõpet iseloomustavad näitajad õppeaastate kaupa.

Näitaja	Õppeaasta		
	2007/2008	2008/2009	2009/2010
Täiendusõppes osalejate arv	1039	1038	836
sh. eelkurseõppes osalejate arv	131	42	29
Kursuste arv	72 (13 eelkurse)	85	67
Lektorite arv	25	47	44
Lektoritest Rakvere Ametikooli õpetajad	20	29	29

Huvitegevus

Huvitegevuses osalevate õpilaste ja õpilasesinduse liikmete arvud on kolme õppeaastaga langenud kahekordselt (tabel 21). Kasvanud on õpilasesinduse poolt korraldatud ürituste ja rahvusvahelistes projektides osalevate õpilaste arv.

Tabel 21. Huvitegevust iseloomustavad näitajad.

Näitaja	Õppeaasta		
	2007/2008	2008/2009	2009/2010
Tegutsevate ringide, klubide, töötubade jms. arv	0	0	7
Osalevate õpilaste % koguarvust	6%	4%	3%
Õpilasesinduse liikmete arv/ õpilasaktiiv	41	21	20
ÕE poolt korraldatud ürituste arv	0	2	8
Rahvusvahelistes projektides osalevate õpilaste arv ja %	34	42	40

3. STRATEEGIA

3.1. SWOT-ANALÜÜS

SWOT-analüüs on esitatud tabelis 22.

Tabel 22. Kooli SWOT-analüüs.

TUGEVUSED	NÕRKUSED
<p>Eestvedamine ja juhtimine</p> <ul style="list-style-type: none"> - Pikaajalised kutseõppe traditsioonid. - Soodne asukoht. - Koolihoone ajalooline taust ja traditsioonid. - Oluliselt tõusnud kooli maine. - Täiskasvanud õppija nädala (TÕN) raames on saadud koolitussõbralikuma organisatsiooni tiitel. - Kool on välispraktika projektide poolest Archimedese pingereas üks esimeste seas. <p>Personalijuhtimine</p> <ul style="list-style-type: none"> - Langenud personali volavus. - Paranenud on töödistsipliin. - Arenenud ja mitmekesisem tunnustamise süsteem. - Kvalifitseeritud pedagoogiline personal. - Pedagoogid/töötajad osalevad ekspertidena vabariiklikes komisjonides ja lektoritena kõrgkoolides. - Täienduskoolituse igakülgne võimaldamine töötajatele, töötajate kõrge arengumotivatsioon. <p>Koostöö huvigruppidega</p> <ul style="list-style-type: none"> - Heal tasemel koostöö tööandjate ja teiste koolidega nii Eestis kui välismaal. - Praktikaettevõtete paljusus. - Aktiivne osalemine siseriiklikes ja rahvusvahelistes projektides. - Kasvanud on siseriiklike partnerkoolide arv. - Hästi töötav õpilasesindus ning selle kaasatus juhtimisse. - Koolivälise töökogemuse pakkumine 	<p>Eestvedamine ja juhtimine</p> <ul style="list-style-type: none"> - Puudub järjepidevus strateegilises juhtimises, eestvedamises, meeskonnatöös, planeerimises, analüüsimises ja eesmärgistamises. - Puudub õpilaste rahulolu uuring. - Kooli nimetus piiritleb kitsalt sisu ja pärsib arengut. <p>Personalijuhtimine</p> <ul style="list-style-type: none"> - Vähene mobiilsus (õpetajate kasutamine). - Ühtsustunde puudumine ja pinged sisekliimas. - Madal töömotivatsioon. - Osakondade erinev tase ja puudulik töödistsipliin. - Osa personali puudulik kvalifikatsioon ja vastavus. - Rahulolematus tunnustamise ja infovahetusega. - Puudused erialase stažeerimise valdkonnas. - Uuendamata ametijuhendid. <p>Koostöö huvigruppidega</p> <ul style="list-style-type: none"> - Vähene koostöö huvigruppidega. Puudub huvigruppide strateegia. - Osaliselt tööandjad ei ole rahul kooli lõpetajatega. - Osaliselt nõrk praktika läbiviimise tase, sh tööandjate vähene huvi praktika juhendamise osas. - Ettevõtetele antava ja ettevõtelt saadava tagasiside osaline puudumine. <p>Ressursside juhtimine</p> <ul style="list-style-type: none"> - Kehvad töötingimused, ruumi puudus. - Puudused õpilaskodu tehnilise süsteemi



<p>õpilastele.</p> <p>Ressursside juhtimine</p> <ul style="list-style-type: none"> - Kooli territoorium on arendustegevuseks piisava suurusega. - Koolil on olemas kaasaegne praktikabaas. - Käimas on õppekeskkonna uuendusprotsess. - Varustatus kaasaegsete IKT vahenditega. Suhtlus ja info edastamise võimalused. Arenev digitaalne õppeinfosüsteem. <p>Õppe- ja kasvatusprotsess</p> <ul style="list-style-type: none"> - Mitmekesine erialade valik. - Õpe toimub erinevatel tasemetel, erinevates vormides täiskasvanute ümber- ja täiendusõpe. - Õppekohtade täituvus on viimase kolme õppeaastaga tõusnud. - Tugistruktuuride olemasolu - õpilaskodu, kooli raamatukogu, psühholoogiline, kasvatustöö ja karjäärialane nõustamine. - Erinevate mitmekesiste põhi- ja lisateenuste pakkumine oma regioonis. - Õpilaste head tulemused vabariiklikel kutsevõistlustel. - Kool on tunnustatud kutseksamikeskuseks mitmetes õppekavarühmades. - Õpilaste head sporditulemused. - Aktiivsete õpilaste tunnustamine. - Paaristundide toimumine. - Tunniplaan on mitmekesine. - Toetav suhtumine õpilaste algatustesse. - Õppekäikude võimaldamine. - Abi praktikakohtade leidmisel. - Praktika võimalused välismaal. 	<p>kvaliteedis.</p> <ul style="list-style-type: none"> - Raamatukogu puhul ei ole tegemist kaasaegse infokeskusega. - Nõrk toitlustamise organiseerimine. - Klassiruumid on suurte gruppide jaoks väikesed. - Võimla puudumine. <p>Õppe- ja kasvatusprotsess</p> <ul style="list-style-type: none"> - Õpe pole kohati ajakohane. - Esinevad puudused õppetöö läbiviimises, sh aktiivõppe meetodite vähesus. - Puudub ettevalmistussüsteem koolivälisteks konkurssideks. - Osa valdkondi ei ole kaetud kutseksami võimalustega. - Tugiteenuste süsteemi osaline nõrkus. - Vähesed huvitegevuse võimalused noortele ja madal huviringides osalemise aktiivsus. - Puudub süsteemsus ja planeeritavus koolituste valdkonnas. - Osaliselt nõrk praktika korraldus, sh arendamist vajavad praktikajuhendid. - Madal õpilaste töökultuur. - Kutsesobivus- ja võimekustestide puudumine - kõik võetakse vastu. - Suhteliselt kõrge väljalangevus õppetöö pärast. - Tunnid on hajutatud liiga pika aja peale. - Sageli on tunni ülesehitus üksluine. - Enamjaolt jäikade õppemeetodite kasutamine. - Õpetajad ei kasuta tunni aega efektiivselt. - Õpilastel puudub motivatsioon praktika täitmisel.
<p>VÕIMALUSED</p>	<p>OHUD</p>
<p>Eestvedamine ja juhtimine</p> <ul style="list-style-type: none"> - Virumaa teiste omatasemeliste kutseõppeasutuste huvi ja valmisolek ühinemiseks - ühtse tugevaima kutsehariduskeskuse kujunemiseks. - Uurimistööde tegemine koolile sobivas valdkonnas. - Rahvusvahelistumine, sh välisõpilaste huvi tekkimine Rakvere Ametikooli vastu. 	<p>Eestvedamine ja juhtimine</p> <ul style="list-style-type: none"> - Ebasobiv demograafiline situatsioon ja majanduslik ebastabiilsus, mille tagajärjeks on õpilaste vähenemine. - Konkurentide (gümnaasiumid, teised kutseõppeasutused) efektiivne tegevus (marketing) ja maine kasv. - Riigil puudub jätkuvalt pikaajaline nägemus tööturu vajadustest.



<p>Personalijuhtimine</p> <ul style="list-style-type: none">- Õpetajate täienduskoolituse võimalused on avardunud seoses EL struktuurifondidega.- Õpetaja professionaalse arengu toetamist väärtustatakse riigi tasandil. <p>Koostöö huvigruppidega</p> <ul style="list-style-type: none">- Uute koostöö võimaluste teke ja laienemine huvigruppide (KOV + sise- ja välisettevõtted + ametikool arendamiseks tööstusparki Rakveres) ja välispartneritega.- Sobivate klasterite loomine ja arendamine. <p>Ressursside juhtimine</p> <ul style="list-style-type: none">- Kutsehariduse tähtsustamine ühiskonnas ja riigi toetus selle arendamiseks. Stabiilne finantseerimine.- EL struktuurifondide võimaluste jätkumine. <p>Õppe- ja kasvatusprotsess</p> <ul style="list-style-type: none">- Uute erialade loomise võimaldamine HTM poolt.- Rakendusliku kõrghariduse pakkumise võimaluse tekkimine.- Noorte huvi kasv kutsehariduse vastu.- Täiskasvanute koolituse areng. Kutse- ja karjäärinõustamise süsteemi tõhustamine.- Rakendusliku kõrghariduse andmise võimalus.- E-õpe rakendamine.	<p>Personalijuhtimine</p> <ul style="list-style-type: none">- Pedagoogilise personali vananemine, noorte õpetajate vähesus. Vähene konkurents õpetajate ametikohtadele.- Avanenud on ahvatlev Euroopa tööturg. <p>Koostöö huvigruppidega</p> <p>Ressursside juhtimine</p> <ul style="list-style-type: none">- Hariduspoliitika ebastabiilsus ja haridussüsteemi jäikus riigi ja kohalikul tasandil, kutsehariduse ebapiisav rahastamine, kaasaegsete tehniliste vahendite ja tehnoloogia tagamine. <p>Õppe- ja kasvatusprotsess</p> <ul style="list-style-type: none">- Noorte nõrk ettevalmistus põhikoolis (sotsiaalne ebaküpsus, puudused kutse- ja karjäärinõustamises, puudulik kodune tugi).- Uutes õppekavarühmades õppe alustamise takistamine HTM poolt.
--	---

3.2. VÄÄRTUSED JA PÕHIMÕTTED

- Hoolivus - endast, kaastöötajatest, klientidest ning säästlik suhtumine keskkonda.
- Uuendusmeelsus - avatus uutele ideedele ja tegevustele.
- Koostöövalmidus - valmidus töötada koos ja võtta vastutus ühiste eesmärkide nimel.
- Tööarmastus – soov teha tööd pühendumusega, olles eeskujuks tööarmastuse kujundamisel õpilastes.
- Kogemus – arvestame ja õpime mineviku, iseenda ja teiste kogemustest.
- Ühtekuuluvus – loome traditsioone, kujundame ühtset identiteeti ning kanname sarnaseid väärtusi.
- Tervis – väärtustame vaimset ja füüsilist heaolu, positiivset sisekliimat ning tervist toetavat töökeskkonda.
- Ametiuhkus – tähtsustame ametialast pädevust.



Rakvere Ametikooli arengukava aastateks 2011-2013

3.3. VISIOON 2020

Rakvere Ametikool on ajakohane, tulevikku ja koostööle suunatud, hea mainega, tunnustatud ja rahvusvahelisel tasemel töötajaid koolitav Virumaa kutsehariduse keskus.

3.4. MISSIOON

Rakvere Ametikooli missiooniks on luua innovatiivsed võimalused õppija isiklikuks arenguks ja toimetulekuks tööelus, ajakohase õpikeskkonna ning sõbraliku, motiveeritud ja kvalifitseeritud personali kaudu.

3.5. KOOLI TUNNUSLAUSE

Hea oskus meilt!

3.6. EESMÄRGID JA KRIITILISED EDUTEGURID

Strateegilised eesmärgid, alameesmärgid, kriitilised edutegurid ja soovitud indikaatorid on esitatud tabelis 23.

Tabel 23. Strateegilised eesmärgid, alameesmärgid, kriitilised edutegurid ja soovitud indikaatorid tulemusvaldkondade ja võtmealade kaupa.

Alameesmärgid	Kriitilised edutegurid	Sihtväärtused 2020
TULEMUSVALDKOND 1. EESTVEDAMINE JA JUHTIMINE		
Peamine eesmärk: Mainekas ajakohane kvaliteedijuhtimise põhimõtteid järgiv organisatsioon		
Võtmeala: EESTVEDAMINE		
Saavutatud kokkulepped Virumaa kutsehariduse keskuse loomiseks	Vajalike kokkulepete olemasolu kutsehariduse keskuse loomiseks	Loodud uus organisatsioon (Virumaa kutsehariduse keskus)
Tulemuslik teavitustegevus	Efektne suhtekorraldus- ja turundustöö	Toimiv marketingisüsteem
	Õppijate koguarvu kasv	Õppijate arvu kasv 50%
Täiendusõppe efektiivsuse kasv	Loodud ühtne täiendusõpet pakkuv organisatsioon	Toimiv ühtne organisatsioon
	Mitmekesine täiendusõpe	Uued valdkonnad täiendusõppes
	Õppijate koguarvu kasv	Õppijate arvu kasv 50%
Võtmeala: STRATEEGILINE JUHTIMINE		
Toimiv kvaliteedijuhtimissüsteem	Toimib kvaliteedijuhtimissüsteem	ISO sertifikaat. Loodud sisehindamissüsteem, toimivad kvaliteedijuhtimispõhimõtted.
	Vilistlaste, lapsevanemate ja ettevõtjate rahulolu, mis soodustab kooli maine kasvu	80% vastajatest on rahul või pigem rahul
	Õpilaste rahulolu eestvedamise ja juhtimise, kooli arengu ja muutustega	80% vastajatest on rahul või pigem rahul
	Töötajate rahulolu eestvedamise, juhtimise ja kooli arenguga	80% vastajatest on rahul või pigem rahul
Süsteemne osakondade töö	Valdkondade strateegiate ja tööplaanide olemasolu	Järjepidevus ja läbipaistvus strateegilises juhtimises. Motiveeritud ja tunnustatud töötajad. Tulemuslik, vajadustele vastav ressursside juhtimine.



Vajadustele vastavad arendustegevused	Arenguplaanide elluviimise protsent	Arenguplaanid realiseeruvad vähemalt 70% ulatuses
TULEMUSVALDKOND 2. PERSONALIJUHTIMINE		
Peamine eesmärk: Kvalifitseeritud, motiveeritud, elukestvas õppes osalev, pädev ja püsiv personal		
Võtmeala: PERSONALI VAJADUSE HINDAMINE		
Toimiv struktuur	Pedagoogilise personali olemasolu	Vajadus 95% kaetud
	Vajadustele vastavad efektiivselt toimivad struktuuriüksused	Kõikides struktuuriüksustes on koostatud ja täiendatud ametijuhendid
	Personali vanuseline struktuur	50-aastaste ja vanemate osakaal kogupersonalist on 50%
Võtmeala: PERSONALI VÄRBAMINE		
Toimiv värbamissüsteem	Toimiva värbamissüsteemi olemasolu	Loodud ja täiendatud värbamissüsteem
	Ootuspärased konkursid vabadele ametikohtadele	
Võtmeala: PERSONALI KAASAMINE JA TOETAMINE		
Positiivne sisekliima ja suurenenud meeskonnatöö	Personali osalemise aktiivsus otsuste tegemise protsessis	Töögruppides osalevate pedagoogilise personali arvu kasv
	Toimiv mentorlussüsteem	Läbitud mentorite koolitused. 75% uutest töötajatest on rahul koolipoolse mentorlussüsteemiga
Võtmeala: PERSONALI ARENDAMINE		
Süsteemne personaliarendus	Pedagoogilise ja muu personali vastavus kvalifikatsiooninõuetele	Vähemalt 90% pedagoogilisest ja 70% muust personalist vastab kvalifikatsiooninõuetele
	Täienduskoolituse maht tundides töötajate täisametikoha kohta	Vähemalt 75% ettenähtud tundidest
	Koolitusplaani täitmine	Koolitusplaan on täidetud vähemalt 85% ulatuses
	Koolituste mõjususe ja tõhususe	Vähemalt 75% koolitustel osalenutest on rahul omandatud teadmistega



Rakvere Ametikooli arengukava aastateks 2011-2013

Võtmeala: PERSONALI HINDAMINE JA MOTIVEERIMINE		
Tunnustatud, motiveeritud, rahulolev ja stabiilne personal	Personali rahulolu	Vähemalt 70% on rahul või pigem rahul
	Personali motiveeritus	Motiveerituse tase on 75%
	Õpilaste rahulolu õpetajatega	80% õpilastest on rahul või pigem rahul
	Õpetajate koormused enne õppeaasta algust planeeritud	Õpetajate koormused on 100%-liselt kõikide põhikohaga pedagoogide osas planeeritud
	Madal personali voolavus	Lahkunud õpetajate protsent õpetajate koguarvust on kuni 5
TULEMUSVALDKOND 3. KOOSTÖÖ HUVIGRUPPIDE GA		
Peamine eesmärk: Tulemuslik koostöö erinevate huvigruppidega õppeprotsessi toetamiseks ja arendamiseks		
Võtmeala: HUVIGRUPPIDE GA KOOSTÖÖ KAVANDAMINE		
Efektiivselt planeeritud koostöö	Tulemuslikult toimiv huvigruppide strateegia, järjepidevalt täienev koostöövõrgustik	Huvigruppide võrgustik on pidevalt täienenud uute partneritega
Võtmeala: HUVIGRUPPIDE KAASAMINE		
Erinevate huvigruppide mitmekülgne kaasatus	Õpilaste kaasatus otsuste tegemise protsessi	Õpilasmavalitsus ja õpilasaktiiv on kaasatud juhtkonna ja õpilaste ümarlauda. Viiakse läbi rahulolu-uuringuid 1 x aastas.
	Ettevõtjate osalemise arv kooli töörühmades	Vähemalt 15 – 30 % erinevates töörühmades
	Osalemine rahvusvahelistes projektides	Rahvusvaheliste projektide arv on 1-3 aastas
	Kutsealaliitudes ja erialaorganisatsioonides osalemine	Esindatus võimalusel igast õppekavarühmast
	Edukate ühisprojektide arv	1-2 aastas
Võtmeala: HUVIGRUPPIDE GA KOOSTÖÖ HINDAMINE		
Järjepidev seire	Õpilaste ja täiendõppijate rahulolu	Rahul või pigem rahul on 75% õpilastest ja täiendõppijatest
	Lastevanemate rahulolu	Rahul või pigem rahul on 75% lastevanematest
	Tööandjate rahulolu praktikantide ettevalmistusega	Rahul või pigem rahul on 80% tööandjatest



TULEMUSVALDKOND 4. RESSURSSIDE JUHTIMINE		
Peamine eesmärk: Õppekava- ja ohutusnõuetele ning vajadustele vastav, ajakohane, turvaline, innovaatiline ja avatud õpi- ja töökeskkond ning seda toetavate ressursside optimaalsus		
Võtmeala: EELARVELISTE RESSURSSIDE JUHTIMINE		
Planeeritud, läbipaistvad ja tasakaalus eelarvelised ressursid	Planeeritud läbipaistev eelarve ja ressursside süsteem	Eelarve ja ressursid on tasakaalus
	Eelarve, jm ressursside järelvalve	Inventuurid, audit ja sisekontroll toimuvad üldjuhul 1 kord aastas
	Rahaliste omavahendite kasv	Täiendusõppe, omatoodangu müük, õpilaskodu üür, ruumide rent ja muude teenuste müük moodustavad kooli eelarvest 25-30%
	Projektide edukus	Edukate projektide protsent esitatud projektitaotluste koguarvust on 50%
Võtmeala: MATERIAALTEHNILISE BAASI ARENDAMINE		
Vajadustele vastav materiaaltehniline baas	Õppekavarühmade õppebaaside vastavus õppekava nõuetele	Kõikide õppekavarühmade õppebaasid on kaasaja nõuetele vastavad, võimaldavad täita õppekava eesmärgid. Klassiruumid, õppevahendid, õppekirjandus, õpilaskodu ja teised struktuurid, toetavad õppija arengut, loovust ja avatust
	Töökeskkonna vastavus ohutus- ja töökeskkonnanõuetele ja organisatsiooni vajadustele	Ajakohane ja vajadustele vastav töökeskkond. Õpilaste ja töötajate rahulolu õpi- ja töökeskkonnaga
	Õpilaste rahulolu toitlustamisega, õpilaskoduga, huvitegevuse ja vaba aja võimalustega	Rahul või pigem rahul on 80% õpilastest
	Töötajate rahulolu töötingimustega	Rahul või pigem rahul on 80% personalist
Võtmeala: INFORESSURSSIDE JUHTIMINE		
Toimiv ja üheselt arusaadav infoliikumissüsteem	Rahulolu info liikumise mõjususe ja tõhususe ning oluliste materjalide kättesaadavusega	Info liikumise ja kättesaadavusega on rahul või pigem rahul 80% vastajatest



Rakvere Ametikooli arengukava aastateks 2011-2013

Võtmeala: SÄÄSTLIK MAJANDAMINE JA KESKKONNAHOID		
Kool toimib säästlikult ja keskkonnasõbralikult	Säästlik majandamine	On rakendatud keskkonnasäästlike meetmeid
TULEMUSVALDKOND 5. ÕPPE- JA KASVATUSPROTSESS		
Peamine eesmärk: Paindlikud võimalused õppijale omandada teadmised, oskused ja hoiakud töötamiseks ja elukestvaks õppeks		
Võtmeala: ÕPILASE ARENG		
Kättesaadavad ja toimivad mitmekesised tugiteenused	Tugiteenuste kättesaadavus õpilasele, õpetajale, lapsevanemale, tähtaegselt koostatud tegevuskavad	Tegevuskavad on kooskõlas kooli arengukava ja kooli üldtegevusplaaniga, vastutus on määratud. Toimivad süsteemselt tugistruktuurid (sh medõde, raamatukogu, karjääri nõustaja, tugistruktuuri talitus).
	Huviringide arv	10 toimivat huviringi. Loodud võimalused sportimiseks
	Huviringides osalejate % õpilaste koguarvust	Vähemalt 30% õpilastest osaleb huvi- ja sporditegevuses
Õpilaste kõrge õpimotivatsioon	Osalemine õpilasvõistlustel ja üritustel	Erineva sisuga maakondlikel ja riiklikel õpilasvõistlustel osalemiste arv on 50, koolisiseste kutsevõistluste arv on 10, koolisiseste ainepäevade arv on 5.
Võtmeala: ÕPPEKAVA		
Jätkusuutlikud ja innovatiivsed õppekavad	Kinnitatud õppekavad.	100% kinnitatud REKK-is, vastavalt RKT'le. Arendatud kutseharidust keskhariduse baasil (õpilaste % koguarvust on 30-40).
	Riikliku koolitustellimuse täitmine	Riikliku koolitustellimuse täitmine 100%
	Erialade planeerimine, sh uute erialade loomine ÕKR siseselt	Vastavalt regioonile ja majanduslikule situatsioonile Eestis ja EL-s



Võtmeala: ÕPPEKORRALDUS JA MEETODID		
Tulemuslikult planeeritud õppekorraldus	Paindlikud õppevormid- ja meetodid	VÕTA, IÕG, IÕK, KUTSE, akadeemilise puhkuse võimaldamine vastavalt õppekorralduseeskirjale ja korrale ning seadusandlusele. Koostatud õpetaja töökavad on 100% vastavuses õppekavadega.
	Toimiv õppekorralduseeskiri ja -tegevuskava	On olemas õppekorralduseeskiri, mida täiendatakse vastavalt vajadusele. Õppetöö- ja praktikagraafikud on enne õppeaasta algust 100% koostatud ja kantud infosüsteemi. Õppekavajärgsete eksamite, arvestuste ajalised eelplaneeringud on koostatud hiljemalt 1. oktoobriks. Praktikaaruannete kaitsmiste ajaline planeering on koostatud hiljemalt 1. oktoobriks.
	Õppijate rahulolu õppetöö korralduse, hindamise ja õppetöoga	75% vastajatest on rahul või pigem rahul
	Kutseksamikeskusteks tunnustuse olemasolu	Koolis õpetatavatel erialadel on võimalik sooritada kutseksam kooli baasides
	Õppijate sihtgrupi laienemine (muukeelne õpe välisõpilastele)	Õppijad teistest EL riikidest
	Madal väljalangevus	Õpingud katkestanud õpilaste arv maksimaalselt 7-8% õpilaste koguarvust, õpingute alustajate suhe lõpetajatesse 80%.
	Lõpetajate töölerakendumine	Tööle rakendumise 75% lõpetajate koguarvust



Rakvere Ametikooli arengukava aastateks 2011-2013

Tulemuslik täiendusõppeprotsess	Mitmekesised täiendusõppe võimalused võimalikult laiale sihtgrupile	Laienenud täiendusõppe valdkonnad, suurenenud muukeelsete kursuste arv ja e-õppe osakaal täiendusõppes
	Kutseksamikeskusteks tunnustuse olemasolu	Kõikidel koolis õpetatavatel erialadel on võimalik sooritada kutseksam kooli baasides
	Head õppijate kutsealased tulemused	90% õppijatest, 80% kutseõpetajatest
Võtmeala: VÄÄRTUSED JA EETIKA		
Kehtestatud reeglid, väljakujunenud töökultuur	Kõrge töökultuur	Koolis jälgitakse sisekorraeeskirju.
	Madal väljalangevus	Väljalangevus aasta jooksul kuni 7-8%

4. ARENGUKAVA MUUTMINE JA TÄIENDAMINE

Arengukava muutmine ja/või täiendamine toimub järgmiste põhimõtete alusel:

- Arengukavas püstitatud eesmärgid hinnatakse üks kord igal aastal nii osakondade kui ka juhtkonna tasandil ning koostatakse arengukava täitmise aruanne. Saadud tulemusi arvestatakse järgmise aasta tegevuskava koostades.
- Rakvere Ametikooli arengukava vaadatakse üle üks kord aasta jooksul, lähtuvalt sisehindamise tulemustest ning vajadusel tehakse parandusi ja täiendusi.
- Ettepanek arengukava muutmiseks ja/või täiendamiseks esitatakse kooli direktorile. Arengukava muutmise ja/või täiendamise ettepaneku vaatab läbi arengukava juhtgrupp oma koosolekul ning vormistab protokollilise otsuse ettepaneku põhjendatuse kohta ja esitab selle kooli nõukogule.
- Arengukava muutmise ja/või täiendamise ettepaneku koos seletuskirjaga valmistab ette arendus- ja täiendusõppe osakonna juhataja ja edastab selle juhtgrupile, töögruppidele ja nõukogule enne koosolekut tutvumiseks.

Lisa 1. Arengukava juhtgrupi ja töögruppide koosseis

Juhtgrupi koosseis oli järgmine (tabel 1):

Tabel 1. Juhtgrupi koosseis.

Juhtgrupi liikme nimi	Ametikoht
Hannes Mets	Direktor
Erich Petrovits	Kooli nõukogu liige
Rainer Miltop	Kooli nõukogu liige
Anne Loos	Õppedirektor
Arvo Kübar	Haldusdirektor
Piret Torm-Mirontšik	Kvaliteedijuht
Mario Mikvere	IT juht
Ada Vää	Täiendõppeosakonna juhataja
Taivi Oselin	Finantsosakonna juhataja
Olev Metsis	Osakonna juhataja
Anneli Tohvert	Toitlustusteenindusosakonna juhataja
Merike Jukka	Üldaineteosakonna juhataja
Arne Ild	Osakonna juhataja
Taimo Tamm	Toitlustusosakonna juhataja

Töögrupid oli jaotatud järgmiste tegevusvaldkondade kaupa (tabel 2):

Tabel 2. Töögruppide koosseis tegevusvaldkondade kaupa.

Üldjuhtimine	Täiendusõpe	Arvuti erialade valdkond	Autoerialade valdkond
Hannes Mets	Maimu Põldma	Harle Hiiemäe	Janek Pukka
Anne Loos	Ada Vää	Elve Tänavots	Taavi Udevald
Arvo Kübar	Katrin Kont	Toomas Lepik	Ilmar Saar
Piret Torm-Mirontšik	Kristel Haugas	Merike Jukka	Tõnu Kruusmaa
Liisi Kruusimägi	Aviva Gubaidulina	Jelena Laidinen	Leo Nirgi
Lilli Anga		Mario Mikvere	
Külliki Normak		Kaarin Vask	
Puidu- ja ehituserialade valdkond	Metalli erialade valdkond	Toitlustusteeninduse valdkond	Üldainete valdkond A
Hanno Jõe	Urmas Asi	Reet Alunurm	Merike Kasikov
Riho Mäe	Heinar Einla	Tõnu Kurikjan	Viive Post
Leonid Pai	Arne Ild	Anneli Tohvert	Marju Lina

Rein Rästas	Mart Lepiksoo	Eha Raal	Peep Pihlak
Jaan Viktor	Urmas Alatsei	Elina Pajula	Andrus Raal
Olev Metsis	Rein Toode	Eha Taim	Tõnis Sakk
Tõnu Suurkaev	Toomas Muna	Ülle Roodvee	Anto Sepp
Heldur Veidenbaum			
Peep Orav			
Üldainete valdkond B	Tugistruktuurid	Õpilasomavalitsus	
Svetlana Sutova	Taivi Oselin	Aive Alavere	
Olev Mäe	Helve Hoppenstiel	Ave Rosental	
Liisi Meeme	Annika Liivamaa	Triin Samra	
Uno Trumm	Andra Kongi	Kairi Alavere	
Tiina Ervald	Greta Kello	Triinu Lepp	
Laura Salumets	Kaili Lipitski	Merili Elmi	
Riho Kokk	Taimo Tamm	Peeter Pajumäe	
Vello Akel	Erika Hallik	Raigo Tobonik	
Lea Pae	Helje Viikma	Mikk Võhni	
Maire Metsis	Marju Mäekivi	Marco Sedõh	
Piia Kirs	Maire Kokerov		
	Sirje Reinma		
	Inna Laikre		